

# MÊME CAP MÊME SOUFFLE

Rapport  
d'activités  
**2024•2025**

À CŒUR  
D'HOMME

Réseau d'aide  
aux hommes  
pour une société  
sans violence

# Table des matières

Le mot de la présidente .....	1
Le conseil d'administration 2024-2025 .....	2
Le mot de la directrice .....	3
La permanence de l'Association .....	4
Qui sommes-nous .....	8
<b>Proportion des organismes offrant les services suivants .....</b>	<b>9</b>
Vie démocratique .....	10
<b>Rencontres du conseil d'administration et des comités .....</b>	<b>10</b>
<b>Assemblée générale annuelle .....</b>	<b>10</b>
Vie associative .....	12
<b>Séminaire clinique .....</b>	<b>12</b>
<b>Séminaire des directions et des coordinations .....</b>	<b>12</b>
<b>Rencontre Annuelle de Mars (RAM) .....</b>	<b>13</b>
Activités de la permanence .....	14
<b>Soutien clinique et recherche .....</b>	<b>14</b>
<b>Soutien formation et technopédagogie .....</b>	<b>16</b>
<b>Soutien aux communications et à la vie associative .....</b>	<b>18</b>
Comités internes .....	24
<b>Comité agilité .....</b>	<b>24</b>
<b>Comité de gouvernance .....</b>	<b>24</b>
<b>Comité ressources humaines .....</b>	<b>25</b>
<b>Comité membrariat et vie associative .....</b>	<b>26</b>
<b>Comité communications .....</b>	<b>27</b>
<b>Comité sur l'encadrement des pratiques (cadre de référence) .....</b>	<b>28</b>
<b>Comité recherche .....</b>	<b>29</b>
<b>Comité Colloque en responsabilisation .....</b>	<b>29</b>
Comités externes .....	31
<b>Comité de suivi du projet de recherche du CRIPCAS : Une étude collaborative sur la violence conjugale : un portrait de la diversité des hommes en recherche d'aide .....</b>	<b>31</b>
<b>Comité directeur de l'équipe VC du RAIV .....</b>	<b>33</b>

<b>Projet RETRANCHE</b>	<b>34</b>
<b>Comité d'examen des décès liés à la violence conjugale</b>	<b>35</b>
Relations avec les partenaires	37
<b>Comité des regroupements nationaux (CRN)</b>	<b>37</b>
<b>Rencontre avec le Regroupement des maisons pour femmes victimes de violence conjugale</b>	<b>38</b>
Participation au processus de consultation des activités gouvernementales	39
<b>Table nationale de consultation sur les tribunaux spécialisés</b>	<b>39</b>
<b>Groupe de travail sur la trajectoire des suspects et auteurs de violence (TSAV)</b>	<b>39</b>
<b>Comité de travail sur la violence conjugale (interministériel)</b>	<b>40</b>
<b>Comité d'expert EEVC</b>	<b>40</b>
<b>Table de concertation nationale sur l'intervention policière en VC</b>	<b>41</b>
Autres réalisations	42
<b>Forum VC VS : Trois-Rivières</b>	<b>42</b>
<b>Colloque AMFQ : médiateurs familiaux</b>	<b>42</b>
<b>Journée dédiée aux intervenants de la DPJ</b>	<b>43</b>
<b>Déplacement à Paris pour deux rencontres d'importance!</b>	<b>43</b>
<b>Colloque « Pratiques en violence conjugale : s'unir pour gérer la complexité et favoriser la sécurité »</b>	<b>44</b>
<b>Journée pôle SBEH</b>	<b>44</b>
Rencontres politiques	45
<b>Rencontre au cabinet de la ministre Biron</b>	<b>45</b>
Remerciements	46
Annexe : Statistiques 2024-2025	48

# Le mot de la présidente

C'est avec beaucoup de fierté que le conseil d'administration et moi-même regardons l'année 2024-2025 qui vient de s'achever. Nous la clôturons avec un réel sentiment d'accomplissement.

Cette année a d'abord été marquée par la mise en œuvre des recommandations issues de l'audit de gouvernance. Petit à petit, nous avons entrepris des changements importants, tant dans notre fonctionnement interne que dans nos façons de collaborer. Qu'il s'agisse du rôle du conseil d'administration, de la structure de nos événements associatifs, du mandat des comités ou encore de la clarification des rôles et responsabilités, chaque ajustement visait à s'intéresser davantage aux questions opérationnelles et stratégiques.

En parallèle, après plusieurs mois de réflexion et de consultation auprès de nos membres, partenaires, chercheur-es et allié-es institutionnel-les, nous avons finalisé notre planification stratégique 2025-2028. Elle reflète notre volonté collective de faire d'*À cœur d'homme* un acteur incontournable dans la lutte contre la violence conjugale et familiale.

Ces deux chantiers, parfois exigeants et sortant de nos zones de confort, ont été portés avec conviction et dans un esprit de collaboration, de plaisir et de bienveillance. Je tiens à remercier sincèrement Rodolphe, Marie-Andrée, Valérie, Martin et Chantal, pour leur engagement à chaque étape de ce processus.

Un merci tout aussi chaleureux à l'ensemble de nos membres, pour leur implication généreuse dans les comités de travail et dans l'élaboration de notre vision commune. Votre participation contribue grandement à maintenir une vie associative stimulante et fructueuse.

Enfin, je souhaite remercier chaleureusement notre directrice générale, Sabrina Nadeau. Merci d'incarner avec autant de justesse la mission d'*À cœur d'homme*. Tu es une capitaine hors pair, capable de garder le cap avec détermination, calme et lucidité, même dans les moments plus mouvementés. Merci pour ton dynamisme, ton intelligence stratégique, ta souplesse, ta présence, et surtout ta motivation à toujours aller plus loin. Grâce à toi, nous sommes représentés à la hauteur de ce que nous aspirons à être.

Geneviève Landry  
Présidente d'*À cœur d'homme*

# Le conseil d'administration 2024-2025



## Sur ces photos, de gauche à droite

Geneviève Landry - Entraide pour hommes, présidente

Rodolphe Belmer – Service d'aide aux conjoints (SAC), vice-président

Chantal Lessard - SATAS - Service d'aide et de traitement en apprentissage social, trésorière

Martin Verville – Centre de ressources pour hommes (CRH) Drummond, secrétaire

Valérie Bilodeau – Évolution Charlevoix, administratrice

Marie-Andrée Tremblay – Centre Ex-Equo, administratrice

Membre d'office sans droit de vote :

Sabrina Nadeau - *À cœur d'homme*, directrice générale

# Le mot de la directrice

Chers membres,

Il me fait grand plaisir de vous présenter notre rapport d'activités 2024-2025.

Même cap. Même souffle! Ce thème, à l'image de cette année passée à vos côtés, m'évoque un sentiment d'accomplissement collectif qui me soutient quotidiennement et me porte vers l'avenir.

L'équipe de la permanence et moi-même sommes honorés de participer à consolider, à valoriser et à orienter l'Association vers un même cap. Ce cap, nous l'avons précisé avec vous et ensemble nous avons emprunté avec confiance cette voie, celle de la reconnaissance et de l'engagement envers notre mission, notre vision et nos valeurs. Quand j'y pense, je trouve ça impressionnant et je suis vraiment fière d'être partie prenante de cette aventure!

Je parle d'aventure, car cette voie est également celle de l'adaptation et de l'amélioration. Dans cette quête d'amélioration nous devons continuer d'envisager chaque défi avec humilité tout en aiguisant notre aptitude à reconnaître et à saisir les opportunités. Cette agilité que nous développons toujours davantage constitue une force sur laquelle nous pourrions compter.

Je remercie les membres du conseil d'administration ainsi que tous les membres pour votre collaboration et votre soutien, je sais que je peux compter sur vous et je vous réitère que vous pouvez toujours compter sur nous. D'un même souffle, l'atteinte de nos objectifs devient possible.

Passez un bel été et à l'an prochain!

Sabrina Nadeau

Directrice générale d'*À cœur d'homme*

## La permanence de l'Association



*De gauche à droite : Frédéric Bernard, Sylvia Martineau, Sabrina Nadeau, Anne-Julie Gagnon, Annabelle Robitaille-Jean et Joy Kévin Dietlin. Absente de la photo : Annick Minville.*

### **Frédéric Bernard**, coordonnateur à la formation et à la technopédagogie

Daniel Bélanger chante dans la chanson « *Il y a tant à faire* » :

Il y a tant à faire  
Tant à espérer  
Tant de choses à dire  
Tant de pas à faire...

Cette année, nous avons fait ces pas-là.  
Pas toujours les plus faciles. Pas toujours les plus visibles.  
Mais des pas justes. Sincères. Portés par la conviction qu'il y a encore tant à faire.  
Pour elles et eux, pour vos milieux, pour notre cause.

Parfois, nous avons manqué de souffle.  
Mais jamais de cœur.  
Jamais de cette envie féroce de continuer à croire que l'humain vaut l'effort.

Il y avait dans l'air un mélange d'urgence et d'espoir.  
Une musique douce-amère, faite de « à quoi bon » et de « allons-y quand même ».  
Et ensemble, nous avons avancé.  
Dans la brume, dans la clarté, mais toujours du bon côté de l'histoire.

Merci de transformer l'essai. De tenir bon.  
Merci de me rappeler, jour après jour, qu'il y a tant à faire...



**Sylvia Martineau**, adjointe à la direction et à la comptabilité

Ma dernière année fut sous le thème de l'intensité et de l'adaptation. Malgré les turbulences, les projets ont avancé et la mission de l'Association a continué de prendre vie, portée par l'engagement d'une équipe composée de personnes extraordinaires que j'admire encore plus à chaque jour qui passe. Avec vous, j'envisage ma prochaine année avec la même volonté de servir et de bâtir un avenir solidaire.



**Anne-Julie Gagnon**, coordonnatrice à la recherche et au soutien clinique

✦ 1 an déjà! ✦

Il y a un an, je me joignais à cette belle gang qu'est la permanence d'ACDH. Une année marquée par un véritable renouveau professionnel, où j'ai pu réinventer ma carrière tout en mettant à profit mes expériences passées. Dans ce milieu stimulant, j'ai eu l'occasion de me redéfinir et de retrouver la passion du métier. Il y avait longtemps que je n'avais plus eu le sentiment d'être autant sur mon X, et j'espère y rester pour encore de nombreuses années! 🙌💖

*« Les choses que nous perdons ont une façon de revenir à nous, même si ce n'est pas de la manière que l'on s'attend. »*

– Luna Lovegood, Harry Potter et l'Ordre du Phénix





## **Annabelle Robitaille-Jean**, contractuelle

Cette année a été marquée par une grande diversité de projets, tous plus stimulants les uns que les autres. J'ai eu la chance de soutenir la permanence tant dans ses activités quotidiennes que dans des dossiers d'envergure, ce qui m'a permis de toucher à plusieurs facettes du travail de l'Association.

Pendant trois mois, j'ai poursuivi mon projet de maîtrise à l'étranger. Entre ma famille et mes amis, l'une des choses qui m'a le plus manqué, c'est sans aucun doute mon équipe de travail. À mon retour, en décembre, j'ai été plongée dans l'action en prenant le rôle de coordonnatrice du colloque international en responsabilisation — une expérience intense, formatrice et profondément enrichissante.

Je le dis et je le redis depuis plus de deux ans maintenant : travailler à *À cœur d'homme*, au service de cette mission et de ces valeurs, est une opportunité d'apprentissage inestimable pour une étudiante comme moi, au tout début de sa carrière. Je crois fermement au potentiel de changement des personnes, et à l'impact qu'un regroupement comme le nôtre peut avoir sur la société. Cela me remplit de fierté et de gratitude.

Merci à toute l'équipe et au conseil d'administration de m'offrir un espace où je peux m'épanouir, apprendre, contribuer et surtout, aligner mes valeurs avec celles de l'Association. Bref, je suis prête et motivée pour une nouvelle année à vos côtés.



## **Joy Kévin Dietlin**, coordonnateur à la formation et à la technopédagogie

Après une année placée sous le signe de la vue d'ensemble, cette nouvelle période m'a permis de mieux saisir les dynamiques à la fois macro et micro qui traversent notre organisation — en comprenant à la fois les grandes orientations collectives et les réalités concrètes du terrain.

Cette année a été à la fois riche en défis et en apprentissages. L'un des accomplissements marquants a été la mise en œuvre de la stratégie de communication autour du colloque international en responsabilisation. Ce projet d'envergure m'a permis d'explorer de nouvelles façons de faire rayonner notre mission, tout en affirmant notre positionnement à travers des outils variés.

J'ai aussi approfondi mes compétences en outillage numérique et en intelligence artificielle, des leviers puissants qui m'ont permis d'optimiser plusieurs processus internes et de soutenir les équipes de manière concrète. Ces expérimentations ont renforcé ma capacité à conjuguer innovation et rigueur dans un cadre associatif.

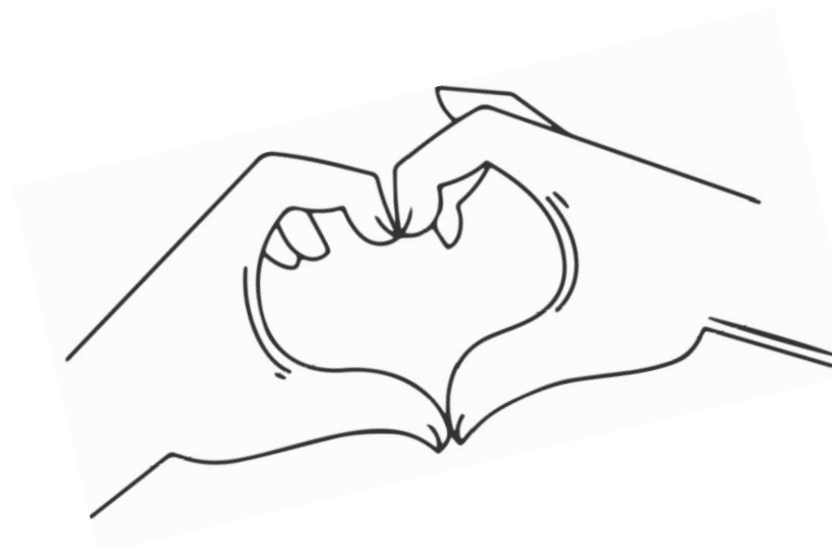
Comme tout parcours, l'année a aussi été jalonnée de défis — particulièrement dans la gestion de projets complexes. Mais chaque obstacle a contribué à clarifier mes priorités, à renforcer mon sens de l'adaptation et à solidifier ma posture professionnelle.

Je retiens de cette année la force de l'intelligence collective, la valeur de la clarté stratégique et la nécessité, dans notre domaine, de toujours garder le sens de notre action au cœur de nos décisions. C'est ce que je souhaite porter avec encore plus de conviction pour la suite.



**Annick Minville**, contractuelle (entrée en poste le 28 mars)

Quand mon ancien collègue et ami Frédéric Bernard m'a demandé pour venir donner un coup de main à *À cœur d'homme*, j'ai d'abord hésité. Ce n'était pas un milieu que je connaissais, mais Frédéric m'a partagé son enthousiasme, son engagement, sa passion pour ses tâches et son attachement à ce milieu. Ça m'a donné envie d'essayer autre chose que mon emploi actuel d'intervenante sociale. J'avais le goût de découvrir une nouvelle équipe de travail et de m'investir dans un rôle complètement différent, plus administratif. Même si je suis là seulement une journée par semaine, j'ai senti dès le départ une équipe engagée, avec plein de projets sur la planche mais surtout, une équipe pour laquelle l'humain reste toujours au centre des priorités, peu importe le contexte.



# Qui sommes-nous?

Depuis plus de 35 ans, *À cœur d'homme* - Réseau d'aide aux hommes pour une société sans violence est une association qui regroupe 32 organismes communautaires autonomes qui interviennent auprès d'hommes qui utilisent des comportements violents en contexte conjugal et familial. L'Association a donc pour mission d'agir comme ambassadeur de ses membres afin de promouvoir, au niveau sociopolitique, un réseau œuvrant en transformation sociale axé sur des rapports égalitaires et sans violence, en misant avant tout sur la sécurité des victimes et en travaillant la responsabilisation des auteurs de violence.

*À cœur d'homme* et ses organismes membres ont comme objectif d'encourager la prévention des violences conjugales et familiales (VCF) et de permettre aux hommes, grâce à des programmes d'intervention structurés, de cesser leurs comportements violents. *À cœur d'homme* et ses organismes membres agissent également comme acteurs de changement en faveur de l'égalité entre les sexes et d'une vision plus inclusive des différentes formes de violence dans les sphères intime et familiale. Ces valeurs s'incarnent à la fois dans nos actions sociales, dans nos activités de concertation, de sensibilisation et d'intervention. Les membres et l'Association font vivre ces valeurs à l'intérieur du réseau, à tous les paliers d'organisation, tant au niveau des conseils d'administration que des équipes d'intervention.

Se regroupant autour d'un tronc commun, chacun des organismes membres d'*À cœur d'homme* se démarque par son unicité et son autonomie. Ces derniers ont su, à travers les années, développer une offre de services spécifique à leur territoire et collée sur les besoins de leur milieu et continuent de le faire année après année. Plusieurs organismes ont notamment mis en place des services s'adressant aux clientèles vivant des réalités dites « particulières » tels que les hommes subissant de la violence, les femmes ayant des comportements violents, les adolescent-e-s utilisant des comportements violents, les hommes en difficulté, etc.



## Proportion des organismes offrant les services suivants

100 %

Aide aux hommes utilisant des comportements violents en contexte conjugal et familial

94 %

Aide aux hommes en difficulté

65 %

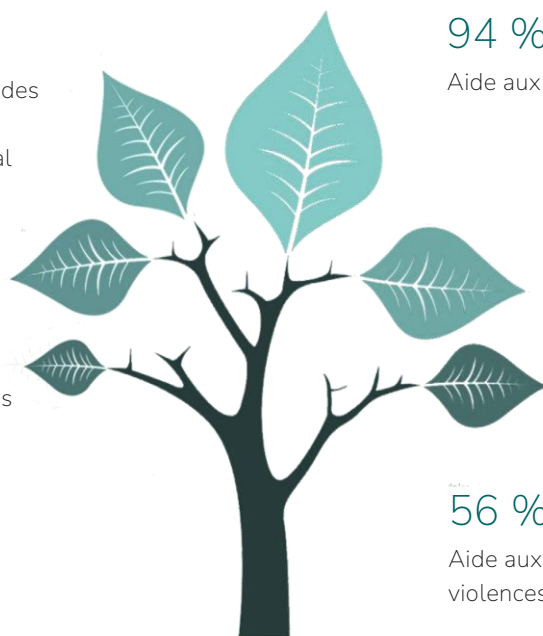
Aide aux adolescents et aux enfants ayant des comportements violents

40 %

Aide aux femmes utilisant des comportements violents en contexte conjugal et familial

56 %

Aide aux hommes subissant des violences conjugales et familiales



# Vie démocratique

À cœur d'homme continue de placer la vie démocratique au cœur de son fonctionnement. Véritable moteur de notre mission, elle incarne notre volonté collective de bâtir un réseau solide et engagé en faveur de rapports égaux et sans violence. Enracinée dans nos fondements associatifs, cette démocratie vivante et inclusive nourrit nos orientations, renforce notre cohésion et reflète notre engagement envers la transformation sociale.

Porté par ses membres, notre projet commun se construit dans la participation, la collaboration et l'implication active de chacun. Cette mobilisation est la clé de notre autonomie et le fondement de notre réussite. Pour l'année à venir, nous poursuivrons avec conviction cet élan démocratique qui fait la force de notre réseau.

## Rencontres du conseil d'administration et des comités

Tout au long de l'année, les membres du conseil d'administration se réunissent pour orienter les grandes lignes de l'Association, discuter des enjeux actuels et faire progresser de nouveaux projets. En 2024-2025, huit (8) rencontres du conseil d'administration se sont tenues.

Les comités internes, formés de membres de la permanence et de délégués des organismes affiliés, ont également joué un rôle clé. Ils ont contribué à faire avancer les réflexions collectives et à concrétiser les projets portés par l'Association. Le travail de ces comités témoigne de la richesse de l'intelligence collective de notre réseau, dont les fruits sont détaillés dans les pages suivantes.

## Assemblée générale annuelle

20 et 21 juin 2024

Nombre de participants : 24 (19 en présence, 5 en virtuel)

Nombre d'observateurs : 13 (10 en présence, 3 en virtuel)

La 36e assemblée générale annuelle d'À cœur d'homme s'est tenue le 20 juin 2024 à l'Hôtel Entourage sur-le-lac, à Lac-Beauport, en mode hybride. Au total, 24 organismes membres ont participé, ainsi que 13 observateurs et invités.

La présidente de l'assemblée, Geneviève Landry, a souligné l'importance des commentaires des membres dans l'amélioration des communications et des événements de l'Association. Elle a mentionné qu'un mandat avait été confié à une firme externe pour mener un audit de gouvernance dont les recommandations devraient être examinées en septembre par le prochain CA.

Les mandats des comités pour 2024-2025 ont été présentés et adoptés, incluant notamment :

- Le comité membrariat pour faciliter les nouvelles adhésions;
- Le comité communications, qui sera peaufiné en lien avec la planification stratégique;
- Le comité recherche, relancé sous la coordination de la nouvelle coordination au soutien clinique et à la recherche, Anne-Julie Gagnon.

Les POA (Priorités, Orientations et Actions) ont été adoptées à l'unanimité. Ils misent sur des objectifs réalistes et sur l'exercice de planification stratégique à venir. Sabrina Nadeau a rappelé l'importance de la tournée des membres pour identifier les changements et les besoins actuels, ainsi que la disponibilité d'Anne-Julie Gagnon pour un soutien clinique accru.

Travail entamé en 2021, le cadre de référence a été discuté, modifié par le retrait d'un paragraphe de l'introduction, puis adopté à majorité (16 pour, 6 abstentions). Il vise à formaliser l'identité, les repères et le tronc commun de l'organisation, tout en respectant les particularités de chaque organisme membre.

Concernant le conseil d'administration, deux sièges étaient en élection. Le CA 2024-2025 est ainsi formé de Geneviève Landry, Chantal Lessard, Rodolphe Belmer et Luc Laforest. Le CA aura le mandat de combler les deux sièges vacants au cours de l'année.

L'AGA s'est ensuite poursuivie par les élections des membres du comité agilité, élargi pour l'année 2024-2025. Cette élection reflète un engagement collectif à renforcer la flexibilité et l'efficacité des actions de l'Association.

Lors de la période de questions, les membres ont discuté des modalités de remplacement des postes vacants au CA et de la formule de l'AGA (une seule journée ou sur deux jours). Les membres ont exprimé un intérêt pour poursuivre la réflexion sur la meilleure formule, équilibrant temps d'échanges et efficacité.

La présidente a clôturé l'AGA en remerciant chaleureusement le CA sortant, la directrice générale Sabrina Nadeau pour son engagement exceptionnel, et l'ensemble de l'équipe permanente désormais complète.

# Vie associative

## Séminaire clinique

16 et 17 mai 2024

Nombre de participants : 170 (50 en présence, 120 en virtuel)

Le Séminaire clinique a abordé plusieurs thèmes clés liés à l'intervention clinique et à l'inclusion. Le premier jour a débuté avec un accueil chaleureux et une activité brise-glace sur l'éthique dans l'intervention, animée par Frédéric Bernard. Mario Trépanier a ensuite dirigé un atelier sur l'intervention auprès des hommes victimes de violence conjugale, explorant des concepts tels que la violence mutuelle et le contrôle coercitif, avec des outils pratiques pour différencier les situations. L'après-midi, Valérie Roy et Jean-Nicolas Granger ont présenté une formation sur l'adaptation des services aux clientèles LGBTQ2+, intégrant des données récentes et des approches inclusives.

Le deuxième jour a été consacré aux problématiques de santé mentale chez les auteurs de violence conjugale, avec un atelier interactif sur le TDAH et le TSA animé par Frédéric Bernard, proposant des stratégies concrètes pour intervenir efficacement. Environ 50 personnes étaient présentes sur place, et 120 autres ont suivi l'événement en ligne. Les participants ont salué la qualité des formations, les discussions enrichissantes et les outils pratiques proposés. Le séminaire s'est terminé par une évaluation positive et des remerciements, soulignant la pertinence des thèmes abordés pour leur pratique professionnelle.

## Séminaire des directions et des coordinations

28 et 29 novembre 2024

Nombre de participants : 49 (41 en présence, 8 en virtuel)

Le Séminaire des directions s'est déroulé les 28 et 29 novembre 2024 à l'Hôtel Delta Mont Sainte-Anne, sous le thème « MISSION POSSIBLE ». Ce thème évoquait la capacité collective à relever les défis complexes rencontrés dans les interventions et stratégies des directions. Au total, 41 personnes étaient présentes sur place, comprenant aussi la permanence, ainsi que huit (8) membres en ligne, témoignant d'un engagement soutenu pour faire avancer les missions communes.

La première journée a permis de poser les bases d'une réflexion commune. Après un mot de bienvenue, les participants ont exploré leur mission et pris connaissance du rapport de la permanence et des statistiques présentées par Audrey Brassard. Les résultats des sondages et audits, effectués par la firme TACT, ont enrichi la discussion, permettant d'identifier les enjeux et les pistes d'action. L'après-midi a été consacré à l'énoncé de mission, l'élaboration de la vision,

aux valeurs et aux échanges sur l'environnement interne et externe, avant de clore la journée avec des orientations stratégiques. Le lancement du site Web d'ACDH et la soirée animée ont clôturé cette première journée dans une ambiance conviviale.

Lors de la deuxième journée, les discussions se sont prolongées d'abord sur la création de la communauté de pratique. Cet exercice a été réalisé sous forme d'ateliers de discussion, permettant aux participants de partager leurs expériences et d'affiner leurs réflexions. Le séminaire s'est conclu par un mot de la fin soulignant la force de l'engagement collectif et la volonté de rendre chaque mission possible.

## Rencontre Annuelle de Mars (RAM)

13 mars 2025

Nombre de participants : 25 en virtuel

Une formule renouvelée et dynamique! Pour cette édition 100 % en ligne, la Rencontre Annuelle de mars (RAM), tenu le 13 mars 2025, a adopté une formule entièrement repensée, marquant un tournant significatif pour notre Association. Anciennement connu sous le nom de « Grand rassemblement », cet événement a été rebaptisé par les membres du conseil d'administration (RAM) afin de refléter davantage sa mission et sa modernité. Au total, 26 membres ont été présents en avant-midi et 25 étaient présents en après-midi. Les membres absents ont eu accès à la rediffusion de l'émission. Inspiré des émissions matinales de type *Salut Bonjour*, le thème visuel et musical a offert une ambiance chaleureuse et conviviale, propice aux échanges.

L'animation, assurée de main de maître par Mme Nancy Gagnon, a donné le ton à une journée riche en contenu et en rencontres. Sabrina Nadeau, directrice de l'Association, a ouvert l'événement avec sa capsule « *Des Nouvelles* », dévoilant les plus récentes actualités. Ensuite, Annabelle Robitaille-Jean, notre chroniqueuse culturelle, a mené des entretiens captivants avec M. Pierre-Paul Gagné du Saule ainsi qu'avec Luc Bellemare et Samantha Blain de l'organisme Avant coup, nouveaux membres engagés et inspirants.

Par la suite, Anne Sérode de la firme TACT est venue enrichir la matinée en tant que collaboratrice spéciale, en présentant les résultats de la démarche de consultation menée récemment. En après-midi, les membres ont été conviés à une formation donnée par l'équipe d'Unisson, sous un thème porteur : « la Prévention des facteurs de risques psychosociaux en milieu de travail ». Ce thème a profondément résonné auprès des membres et soulevé bon nombre de réactions. Cette formation marquera le point de départ de suivis structurés qui se poursuivront tout au long de l'année 2025, au sein de notre communauté de pratique. Il importe aussi de souligner le travail exceptionnel de l'équipe de la permanence, qui a su, dans un temps record, orchestrer l'organisation complète et livrer un événement à la hauteur des attentes, tant sur le fond que sur la forme.








# Activités de la permanence

## Soutien clinique et recherche



- **Soutien clinique aux membres**

Le service de soutien clinique offre un soutien adapté aux réalités et aux défis quotidiens des organismes membres. Il vise à répondre de manière personnalisée à leurs besoins en matière d'organisation des services, de formation, de supervision des interventions et de développement de programmes. S'appuyant sur le cadre de référence d'ACDH, ainsi que sur le Guide de responsabilisation des hommes auteurs de violence conjugale (Roy et Brodeur, 2022), et enrichi par les nombreuses années d'expérience de terrain de la coordonnatrice, ce service se veut flexible, ancré dans la pratique, et attentif aux particularités de chaque milieu. Il reconnaît pleinement l'autonomie des organismes membres et privilégie une collaboration respectueuse de leurs priorités cliniques et organisationnelles.

Nombre d'organismes-membres différents rencontrés :

-  Soutien clinique ponctuel : 10 organismes
-  Supervision clinique d'équipe régulière : 4 organismes
-  Coaching individuel : 2 intervenants, 1 coordination clinique
-  Support ponctuel à la direction et aux ressources humaines : 2
-  Animation d'activités d'orientation (ex : Lac-à-l'épaule) : 2

Soutien clinique à des organismes non membres d'ACDH :

- Consultations cliniques - prévention de l'homicide : 2 
- Soutien à l'intervention en présence d'auteurs de VCF : 1 

## • Formations

Formation sur les homicides conjugaux – version francophone :

- Dates : 18 et 19 mars 2025
- Format : Formation en ligne (10 heures)
- Partenaires : En collaboration avec la Commission nationale des Premières Nations du Québec et du Labrador
- Public cible : Intervenants des communautés autochtones francophones du Québec
- Participation : 30 personnes issues de 8 communautés différentes
- Objectif : Outiller les intervenants autochtones pour mieux comprendre et prévenir les homicides familiaux dans leurs milieux, en tenant compte des réalités culturelles et territoriales.

Intervention auprès des personnes auteurs de violence conjugale et familiale – Formation Nunavik :

- Dates : 8-9 octobre et 23-24 octobre 2024
- Partenaires : En collaboration avec le ministère de la Sécurité publique du Québec
- Public cible : Intervenants des services correctionnels (agent-es de probation) – Division Nunavik
- Participation : Environ 20 agent-es formé-es
- Contexte : Suite à la première formation donnée aux agents de probation en 2023-2024, cette formation a été adaptée pour répondre aux besoins spécifiques des équipes intervenant dans le contexte nordique du Nunavik.

## • Recherche

Présentation au Colloque CRIPCAS (22 novembre 2025)

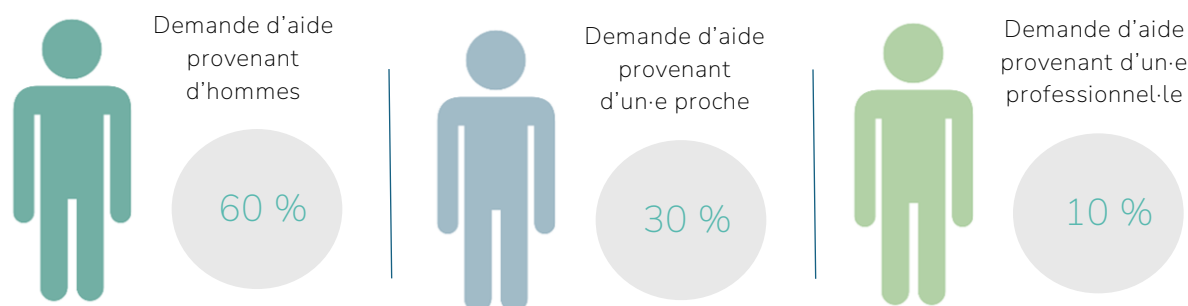
En collaboration avec Mme Audrey Brassard, chercheure responsable du partenariat de recherche-pratique CRIPCAS – *À cœur d'homme*, nous avons présenté le bilan du volet 2 de l'étude, portant sur les facteurs prédictifs de l'abandon des services d'aide destinés aux auteurs de violence conjugale et familiale. Cette présentation, bien accueillie, a suscité de nombreux échanges et réflexions enrichissantes parmi les participants.

Comité directeur CRIPCAS

À la suite de notre participation au colloque du CRIPCAS, nous avons été approchés pour siéger sur le comité directeur du CRIPCAS, à titre de représentante des milieux d'intervention œuvrant auprès des personnes auteures de violence. Cette candidature a été entérinée en janvier 2025. À compter d'avril 2025, nous prendrons part aux rencontres du comité, tenues trois (3) à quatre (4) fois par année.

- **Demandes d'aide**

Cette année, la permanence a répondu à une soixantaine de demandes d'aide, la majorité provenant d'hommes à la recherche d'un organisme d'aide en lien avec une problématique de violence. Environ une vingtaine de demandes émanaient de proches (conjointes, mères, etc.) et quelques-unes de professionnels (avocats, travailleuses sociales, etc.) effectuant des démarches pour le compte de leurs clients.



Ces demandes sont reçues autant par téléphone que via le site Web. Pour chaque demande, nous prenons le temps d'explorer la situation de la personne avant de la référer à l'organisme membre ACDH de son secteur ou, le cas échéant, à un milieu mieux adapté à ses besoins.

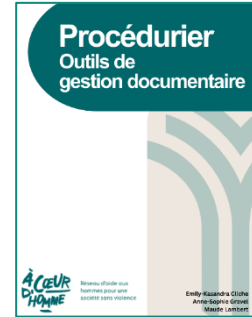
## **Soutien formation et technopédagogie**

- **Formation et technopédagogie**

Communauté de pratique : un espace d'apprentissage collectif et de mobilisation du savoir

S'inscrivant dans une volonté de renforcer les liens entre les organismes membres et de soutenir l'évolution de leurs pratiques, la communauté de pratique s'implante comme un levier structurant au sein de notre réseau. Elle offre un espace dynamique de partage, de réflexion et d'entraide, où les savoirs issus du terrain rencontrent les perspectives théoriques et les innovations en intervention.

L'année 2024-2025 a permis de jeter les assises de cette communauté en développant une interface dédiée et en mettant en place des processus d'automatisation favorisant l'accès fluide aux ressources et à la participation active. Cette première phase de mise en œuvre s'est accompagnée de l'intégration d'un premier corps d'emplois: les directions des organismes membres. Leur participation a permis de baliser les premiers axes de collaboration et d'enrichir notre vision quant aux avenues à prendre dans les prochains mois.



Guidée par les principes du cadre de référence d'ACDH, la communauté de pratique permet de tisser des ponts entre les réalités diverses des milieux. Flexible, évolutive et attentive aux priorités de ses membres, cette communauté de pratique est appelée à devenir un pilier du soutien offert au sein du réseau.

La communauté en chiffres :

- o 32 organisations inscrites
- o 39 directeurs ou coordonnateurs membres à ce jour

## • Soutien aux membres

En parallèle à l'implantation de la communauté de pratique, le coordonnateur à la formation et à la technopédagogie a poursuivi son rôle-conseil auprès des organismes membres. En 2024-2025, cinq (5) organismes ont bénéficié de son accompagnement personnalisé, selon leurs besoins spécifiques. Cette expertise s'est déployée à travers divers projets, allant de la création d'un balado à l'optimisation d'outils de gestion interne, en passant par le coaching pour l'amélioration de sites Web, le développement de stratégies de collecte statistique et la mise en place d'espaces collaboratifs sur *SharePoint*. Ce soutien ciblé reflète une approche souple, adaptée et concrète, qui mise sur la valorisation des compétences internes et sur le déploiement d'outils numériques au service de la mission des organismes.

## • Pratiques de gestion documentaire et arborescence

L'année 2024-2025 a également marqué une première collaboration enrichissante avec le programme de *Techniques de la documentation* du Cégep Garneau, permettant à l'Association d'accueillir quatre (4) stagiaires. Encadrées par le coordonnateur à la formation et à la technopédagogie, les étudiantes ont mené une réflexion en profondeur sur les pratiques de gestion documentaire de l'organisation. Ce projet structurant a permis de poser un regard critique sur le classement, l'accessibilité et la pérennité des ressources informationnelles. Au terme de leur stage, les stagiaires ont remis un plan de classification complet ainsi que plusieurs outils concrets qui offriront à l'équipe permanente des bases solides pour entreprendre un virage organisationnel en matière de gestion documentaire.

- **Colloque en responsabilisation | Site Web**

Toujours sous la responsabilité de la coordination à la formation et à la technopédagogie, la conception de la plateforme transactionnelle pour le Colloque en responsabilisation a représenté un jalon important dans le développement des capacités numériques de l'Association. Ce projet a permis d'acquérir une expertise concrète dans la création d'un site à la fois sécurisé, fonctionnel et adapté aux besoins transactionnels. En dépassant les objectifs initiaux, cette réalisation a consolidé des savoirs techniques précieux, notamment en ce qui concerne la gestion du « backend » d'un site Web. L'expérience acquise positionne désormais l'Association comme plus autonome et stratégique dans ses démarches de diffusion et d'inscription en ligne.

## **Soutien aux communications et à la vie associative**

L'année 2024-2025 a été marquée par une volonté accrue de renforcer la visibilité et l'engagement d'À *cœur d'homme*, à travers une stratégie de communication multiplateforme. L'objectif : faire connaître notre mission, orienter efficacement les personnes en recherche d'aide et consolider notre communauté.

- **Bilan Facebook**

Au cours de l'exercice de cette année, notre présence sur Facebook a été fortement orientée vers la préparation et la promotion du Colloque en responsabilisation des 1<sup>er</sup> et 2 mai 2025. Grâce à un mélange d'annonces stratégiques et de publications institutionnelles, nous avons combiné contenus organiques et campagnes payantes pour maximiser la visibilité de notre mouvement.

Cette stratégie a porté ses fruits : la page a touché 83 003 personnes (+570 % par rapport à 2023-2024). Les formats les plus performants demeurent les articles publiés avec lien, suivis des vidéos *teaser* et des visuels photo.

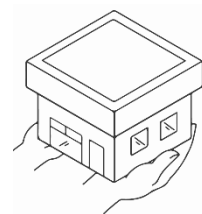
Plusieurs publications phares ont confirmé l'efficacité de nos visuels cohérents et de nos appels à l'action clairs.

Le service à la communauté a également progressé : 17 nouveaux contacts Messenger (+41,7 %) et un taux de réponse de 56,5 % – même si notre délai moyen de réponse (6 h 18) reste perfectible. Concernant l'audience, nous comptons désormais 3 465 abonnés (+303 en douze mois) ; l'audience est féminine à 71 % et se concentre majoritairement dans les tranches d'âge 25-54 ans. Notons que 99 % de notre public se trouve au Canada, avec une percée de 1,8 % en France.

## • Bilan Site Web

Conçu sous WordPress en collaboration avec l'agence iXmedia et lancé le 9 septembre 2024, notre nouveau site visait dès l'origine deux (2) cibles : orienter rapidement toute personne en recherche d'aide et présenter de façon limpide l'Association. Les quatre (4) premiers mois d'exploitation (décembre 2024 → mars 2025) confirment que ces objectifs sont atteints.

Le menu principal s'articule autour de quatre (4) parcours – *Qui sommes-nous?*, *Comprendre*, *Je me questionne*, *Trouver de l'aide* – tandis qu'une barre supérieure plus institutionnelle regroupe nos ressources professionnelles. Des illustrations originales remplacent les photos génériques : un choix assumé pour une lecture fluide et sans stigmatisation. Chaque page se conclut par un bouton explicite – *Télécharger*, *S'inscrire*, *Trouver de l'aide* – afin de transformer l'information en action.



Performance globale (déc. 2024 → mars 2025)

- 3 100 sessions, dont 74 = % de nouveaux visiteurs;
- Durée moyenne : 7 min 06, 2,8 pages vues par visite;
- Taux de rebond : 39,1 %;
- Ces indicateurs traduisent un intérêt soutenu et une navigation en profondeur.

Parcours clés consultés

- Trouver de l'aide : 1 600 sessions – porte d'entrée prioritaire pour les personnes en détresse;
- Page d'accueil : 1 400 sessions – orientation générale;
- Notre mission : 547 sessions;
- Je me questionne sur mes comportements : 324 sessions;
- Nous contacter : 270 sessions;
- Les clics internes sur *Qui sommes-nous?*, *Comprendre*, *Notre mission* et *Je me questionne* totalisent 1 800 interactions, confirmant un cheminement logique : s'informer → comprendre → passer à l'action.

Sources de trafic et profil des visiteurs

- La recherche Google génère 46 % des sessions, reflet d'un référencement naturel déjà solide;
- 93 % des visites proviennent du Canada (2 900 sessions), devant la France (134) et la Belgique (19)

- L'ordinateur reste dominant (64 % des visites), mais le mobile atteint déjà 35 %, justifiant la poursuite de l'optimisation responsive.

#### Expérience utilisateur

- Avec 19 200 clics – soit plus de six (6) actions par session, l'interface est jugée claire;
- Le taux d'abandon se limite à 35,4 %, et les utilisateurs lisent en moyenne 74,8 % de la longueur des pages.

### • Bilan LinkedIn

Au cours du présent exercice, notre page LinkedIn a pris une nouvelle dimension : elle est devenue la vitrine professionnelle du réseau pour toucher partenaires, bailleurs et relais d'influence. En publiant de façon régulière autour des grandes étapes du Colloque en responsabilisation, nous avons fait plus que doubler la visibilité de nos contenus et presque tripler notre communauté.

Cette stratégie porte ses fruits : nous avons généré 16 344 impressions (+134 % par rapport aux 6 989 impressions de 2023-2024) et atteint 3 390 membres uniques. Le nombre total d'abonnés s'établit désormais à 632 (+169 %, soit +397 abonné-e-s en onze mois).



### • Bilan Instagram

Tout au long de l'exercice, Instagram a servi de vitrine visuelle – moins massive que Facebook, mais essentielle pour toucher un public plus jeune et engager nos abonné-es au quotidien. En combinant *stories* (format le plus utilisé) et publications statiques, nous avons largement accru la portée du compte.

Cette stratégie a fonctionné : 3 090 personnes ont été atteintes (+637 % par rapport à 2023-2024). Les 58 interactions (+100 %) et 104 clics de lien démontrent un trafic qualifié vers nos pages d'inscription et notre site.

Nous comptons désormais 477 abonné·es (71 % de femmes, 29 % d'hommes), majoritairement âgés de 25-44 ans. Les deux tiers de la portée proviennent de non-abonnés (2 745), preuve d'un potentiel d'acquisition. Côté géographie, 88 % des abonnés sont canadiens, avec une forte concentration à Montréal (24,5 %) et Québec (13,8 %).

Le canal *DM* progresse : 22 contacts (+633 %), dont 21 nouveaux, avec un taux de réponse de 65,4 % en 5 s de temps médian – excellente réactivité.

## • Bilan Spotify

Pour la première fois, *À cœur d'homme* a mené deux (2) campagnes publicitaires sur Spotify afin de promouvoir le Colloque en responsabilisation 2025 et d'atteindre de nouveaux publics sur une plateforme audio et vidéo très populaire auprès des jeunes adultes.

Détails des campagnes :

- **Colloque en responsabilisation 2025 (audio, 31 janvier – 28 février 2025)**
  - Impressions : 46 991;
  - Portée : 39 201 personnes uniques;
  - Clics : 688;
  - Taux de clics : 1,46 %;
  - Fréquence moyenne : 1,20.
- **Colloque en responsabilisation 2025 – Hybride (vidéo, 21 février – 26 mars 2025)**
  - Impressions : 32 087;
  - Portée : 25 794 personnes uniques;
  - Clics : 1 592;
  - Taux de clics : 4,96 %;
  - Fréquence moyenne : 1,24.

Analyse :

- Les deux campagnes ont généré un total de 79 078 impressions et permis de toucher plus de 65 000 personnes uniques;
- Le format vidéo a obtenu un taux de clics nettement supérieur à l'audio, ce qui confirme l'intérêt de diversifier les formats selon les objectifs;
- L'objectif principal était d'inciter au clic vers la page d'inscription du Colloque, ce qui a été atteint avec plus de 2 200 clics cumulés.



- **Promotion et kiosques**

Cette année, beaucoup d'efforts ont été mis sur les objets promotionnels et la façon de présenter l'Association au grand public et aux partenaires. Nous avons soigné notre présence via notre kiosque pour qu'il repose sur un trio d'outils complémentaires transformant un simple espace en une expérience de marque :



En résumé, ce « kit kiosque » attire, engage et informe ; il incarne notre mission et assure une expérience de marque cohérente et mémorable à chaque rencontre.

- **Communications internes**

L'infolettre *À cœur d'homme* arrive dans la boîte de chaque membre un vendredi sur deux, à 11 h 37 précise. Son rythme régulier assure une mise à jour fiable et le format concis – moins de trois minutes de lecture – maintient l'ensemble des équipes au même niveau d'information entre deux rencontres formelles et renforce le sentiment d'appartenance ; les nombreux clics vers les formulaires et documents partagés confirment qu'elle est lue dès sa réception.



La revue de presse quotidienne, expédiée chaque matin à une vingtaine de membres, complète ce dispositif. Générée automatiquement par MAKE à partir des alertes Google, elle livre en quelques lignes les articles, tribunes ou études marquantes sur la violence conjugale, la santé mentale des hommes et les politiques publiques connexes.

- **Médias et reconnaissance**

Sorti en mai 2025 (filmé en novembre 2024), le média numérique Konbini a mis en ligne un reportage de 19 minutes intitulé « Après la violence : l'accompagnement des auteurs ». Réputé auprès des 18-35 ans francophones, Konbini y explore la prise en charge des hommes ayant exercé de la violence conjugale, en s'appuyant sur des suivis concrets menés en France et ailleurs.

Pour offrir une perspective québécoise, la rédaction a invité Sabrina Nadeau, directrice générale d'*À cœur d'homme*. Son intervention présente notre approche de responsabilisation et souligne l'importance d'un accompagnement structuré pour rompre durablement le cycle de la violence.

Cette diffusion constitue une reconnaissance significative de notre expertise : elle inscrit notre travail dans le débat international, renforce la visibilité de notre mission auprès d'un public jeune et sensibilise de nouveaux partenaires potentiels à la réalité de la violence conjugale.

- **Innovation et intelligence artificielle**

Tout au long de l'année, nous avons intégré plusieurs outils d'intelligence artificielle pour automatiser notre charge de travail et accélérer l'innovation. Ces expérimentations, encore perfectibles, ont déjà réduit les tâches répétitives et libéré du temps. En 2025-2026, nous poursuivrons l'automatisation des processus clés et formerons l'équipe à tirer le meilleur de ces nouveaux outils, toujours sous supervision humaine.

L'année 2024-2025 marque une étape majeure dans le développement d'*À cœur d'homme*, tant sur le plan de la visibilité. Nos efforts déployés ont permis d'atteindre un public plus large et de renforcer la cohérence de notre identité visuelle.

Pour la période à venir, le défi consistera à transformer cette dynamique de croissance en impact durable, en maximisant la conversion de notre audience en engagements actifs et en consolidant la cohérence de notre message à travers tous les canaux. En alignant nos efforts créatifs, technologiques et relationnels, nous poserons les bases d'une communauté engagée, réactive et durable, pleinement au service de la mission d'*À cœur d'homme*.

# Comités internes

## Comité agilité

Membres :

Geneviève Landry, présidente du CA d'*À cœur d'homme*

Rodolphe Belmer, vice-président du CA d'*À cœur d'homme*

Mario Trépanier, Via L'Anse

Chloé Champoux, Au cœur de l'Il

Marie Hudon, Convergence

Sabrina Nadeau, directrice générale d'*À cœur d'homme*

Joy Kevin Dietlin, coordonnateur aux communications et à la vie associative d'*À cœur d'homme*

Mandat :

Le comité agilité a pour mandat de se réunir lorsqu'une situation de crise est identifiée au sein de l'Association ou chez l'un de ses membres.

Ce comité, formé lors de l'AGA 2022, est composé de deux (2) membres du conseil d'administration et de deux (2) membres spécifiquement élus par l'assemblée des membres. Il est chargé, entre autres, du déploiement du plan de gestion de crise adopté lors du Grand Rassemblement de mars 2022.

Réalisations 2024-2025 :

Au cours de l'année 2024-2025, le comité agilité n'a pas eu à se réunir.

## Comité de gouvernance

Membres :

Geneviève Landry, présidente

Rodolphe Belmer, vice-président

Martin Verville, secrétaire

Chantal Lessard, trésorière

Valérie Bilodeau, administratrice

Sabrina Nadeau, directrice générale d'*À cœur d'homme*

Mandat :

Ce comité se concentrera principalement sur le suivi de la planification stratégique et la mise en œuvre des recommandations de l'audit, en complément du travail effectué par le comité de démarrage de la planification, qui relève de la permanence.

Réalisations 2024-2025 :

L'audit a été présenté à la permanence et au conseil d'administration en avril 2024. Depuis, un comité gouvernance a été mis sur pied afin d'assurer le suivi des recommandations émises. Les deux (2) rencontres du comité ont permis de clarifier le mandat de celui-ci et de planifier les prochaines étapes. La priorité a été mise sur l'appropriation du rapport d'audit et l'analyse des recommandations, en lien avec la planification stratégique et les règlements généraux. L'importance de l'acceptabilité sociale et d'une communication transparente a été soulignée, de même qu'un arrimage avec l'accompagnement de TACT en gestion du changement. La dernière rencontre au mois d'octobre 2024 visait à préparer la présentation des recommandations au Séminaire des directions. Celles-ci ont été maintenues dans leur forme initiale avec des précisions explicatives. Aucun engagement n'a été pris à cette étape, le comité poursuivant la réflexion dans une approche respectueuse, consultative et cohérente avec l'historique.

## Comité ressources humaines

Membres :

Geneviève Landry, présidente

Chantal Lessard, administratrice

Marie-Andrée Tremblay, administratrice

Sabrina Nadeau, directrice générale d'*À cœur d'homme*

Mandat :

Lors du conseil d'administration du 10 septembre, il a été convenu que ce comité aura pour rôle d'offrir un soutien à la direction générale, particulièrement dans le cadre de dossiers sensibles ou complexes. Il sera également responsable de l'évaluation annuelle de la direction générale. L'objectif est de favoriser une diversité de points de vue pour mieux aborder les enjeux délicats et assurer un encadrement structurant.

Réalisations 2024-2025 :

Le comité s'est réuni à trois reprises au cours de l'année 2024-2025. Ces rencontres ont été organisées dans la foulée des recommandations de l'audit de gouvernance, qui soulignait la nécessité de limiter le nombre de comités et de clarifier les mandats confiés au conseil

d'administration. C'est dans cette perspective que les comités de gouvernance et des ressources humaines ont été créés.

Parmi les principales réalisations, on note le suivi des engagements du Lac-à-l'épaulé, la révision du contrat de la direction générale, ainsi qu'un changement de firme-conseil. Le comité a aussi amorcé un travail de fond sur la politique de travail et la clarification des rôles et responsabilités au sein de l'équipe. Constatant certaines limites dans les outils existants, le comité a fait appel à la firme TACT, reconnue pour son soutien lors de la planification stratégique. Cet accompagnement, toujours en cours, vise à structurer efficacement l'organisation du travail afin de permettre l'élaboration d'un plan d'action d'ici l'automne 2025. Cette démarche est accueillie positivement par la Permanence, qui y voit un levier prometteur pour améliorer les services aux membres. En ce qui concerne le soutien en gestion, la directrice générale bénéficie également d'un accompagnement en coaching afin de la soutenir dans son développement et dans son rôle.

## Comité membrariat et vie associative

Membres :

Steeve Mimeault, ACCROC

Andrée-Anne Genest, CRH Drummond

Serge Richard, Hommes & Gars

Rodolphe Belmer, Service d'aide aux conjoints

Sébastien Ouellet, CRH Optimum SLSJ

Sabrina Nadeau, directrice générale d'*À cœur d'homme*

Sylvia Martineau, adjointe à la direction et à la comptabilité d'*À cœur d'homme*

Frédéric Bernard, coordonnateur à la formation et à la technopédagogie d'*À cœur d'homme*

Mandat :

Le comité membrariat et vie associative a le mandat d'évaluer les nouvelles demandes d'adhésion et, à ce titre, de vérifier la présence et la validité des documents requis ainsi que le respect des procédures. Il a, par la suite, le mandat de recommander au conseil d'administration les organismes qui répondent aux exigences de l'Association. Il a aussi le mandat de revoir les différentes catégories de membres. En collaboration avec le comité CRIPCAS, le comité membrariat a aussi le mandat de travailler sur les statistiques annuelles des membres. Finalement, le comité se doit de garder à jour le document-cadre balisant l'adhésion et les cotisations des nouveaux membres selon les décisions prises par l'AGA 2022.

Réalisations 2024-2025 :

Cette année, le comité membrariat s'est réuni à deux (2) reprises pour analyser les demandes d'adhésion et réviser les pratiques entourant l'intégration des nouveaux membres. La première rencontre (15 avril) a permis de clarifier les mandats du comité, de discuter de l'évaluation des critères d'adhésion en lien avec les nouvelles réalités des organismes (notamment ceux sans financement PSOC), et de souligner l'importance de développer une politique claire de membrariat pour éviter les zones grises.

La seconde rencontre (12 décembre) a porté sur l'examen et la recommandation de deux (2) candidatures : Avant coup et Famille à Cœur – Volet Le Saule, tous deux reconnus comme répondant aux exigences d'adhésion. Ces discussions ont aussi mis en lumière la nécessité de mettre à jour la grille d'analyse pour faciliter l'évaluation et de prévoir des moments de présentation et d'intégration pour les nouveaux membres au sein des événements associatifs. Ces rencontres témoignent d'une volonté collective de renforcer la cohérence des processus d'adhésion et de s'adapter aux besoins évolutifs du réseau.

## Comité communications

Membres :

Roxane Van Der Meerschen, Homme Alternative

Steeve Mimeault, ACCROC

Marie-Andrée Tremblay, Centre Ex-Equo

Joy Kevin Dietlin, coordonnateur aux communications et à la vie associative d'*À cœur d'homme*

Mandat :

Le comité communications a pour but d'alimenter la permanence et service de premier niveau d'approbation pour les orientations communicationnelles. Le comité alimente la réflexion concernant la production d'outils de communications lorsque nécessaire et recommande l'approbation du plan de communications lorsqu'il y a lieu.

Réalisations 2024-2025 :

Compte tenu de l'exercice de planification stratégique qui a été effectué tout au long de l'année, de l'accompagnement de la firme TACT, des nombreuses consultations qui ont eu lieu auprès des membres, du travail d'amélioration des communications internes et externes effectuées par le coordonnateur aux communications et à la vie associative, le comité ne s'est pas réuni.

## Comité sur l'encadrement des pratiques (cadre de référence)

Membres du comité :

Geneviève Landry, présidente

Rodolphe Belmer, vice-président

Martin Verville, secrétaire

Chantal Lessard, trésorière

Marie-Andrée Tremblay, administratrice

Valérie Bilodeau, administratrice

Sabrina Nadeau, directrice générale d'*À cœur d'homme*

Mandat :

Dans un souci constant d'améliorer nos pratiques, de démontrer clairement notre volonté de participer activement au déploiement des recommandations du rapport *Rebâtir la confiance*, de nous positionner comme un partenaire incontournable dans la lutte aux VCF et dans la prévention des homicides conjugaux et familiaux, le CA de l'Association a formé, depuis décembre 2021, un comité sur l'encadrement des pratiques. Le mandat du comité consiste à proposer aux membres, et à adopter démocratiquement, un cadre de référence qui se veut un document identitaire faisant état de notre expertise qui s'est développée au cours des nombreuses années de pratique, grâce aux observations cliniques partagées, à la collaboration avec les milieux de recherche et aux lieux d'échange et de formation continue.

Réalisations 2024-2025 :

Ce document, adopté à la majorité lors de l'AGA, sert à clarifier la mission, les principes d'action, et la posture associative face aux enjeux de violence conjugale, sans pour autant devenir un cadre clinique ni imposer des pratiques uniformes.

Une rencontre préparatoire a permis de mettre en contexte le document, et de préparer l'activité d'appropriation aux membres du 22 octobre. L'objectif : favoriser une compréhension commune du contenu, en insistant sur le sens plutôt que sur la forme. L'approche choisie visait à rassurer les partenaires, améliorer la cohérence des communications et soutenir les membres dans leurs pratiques, notamment par le biais du nouveau service de soutien clinique déjà sollicité par plusieurs membres depuis l'adoption du cadre. L'activité d'appropriation s'adressait aux directions ou délégués officiels. Elle visait à permettre aux participants de discuter du contenu, de poser des questions, d'exprimer des zones d'inconfort ou d'incompréhension, sans toutefois modifier le document lors de cette rencontre. L'animation, assurée par une consultante externe, s'appuyait sur des outils interactifs et visuels afin de rendre la démarche inclusive, respectueuse et orientée vers une meilleure adhésion. Toute proposition de modification sera par la suite étudiée par le comité responsable.

## Comité recherche

Membres :

Nycolas Renault, AVIF

Valérie Meunier, GAPI

Mario Trépanier, Via L'Anse

Claudia Champagne, Accord Mauricie

Sabrina Nadeau, directrice générale d'*À cœur d'homme*

Anne-Julie Gagnon, coordonnatrice au soutien clinique et à la recherche d'*À cœur d'homme*

Mandat :

Le mandat du comité de recherche est de réfléchir aux besoins de l'Association en matière de recherche, de faire le lien avec les chercheurs, d'évaluer les demandes de partenariat, de faire le suivi des recherches en cours et d'effectuer le recensement des recherches des membres d'*À cœur d'homme*. Enfin, le comité a comme objectif d'établir une meilleure cohésion entre les recherches appuyées par *À cœur d'homme* et celles de ses membres.

Réalisations 2024-2025 :

Le comité recherche s'est réuni deux (2) fois dans la dernière année, soit les 13 septembre 2024 et le 11 décembre 2024. Les rencontres ont principalement porté sur les discussions entourant les divers appels de projets de recherche auxquels ACDH souhaitait participer, notamment celui du RAIV portant sur le contrôle coercitif, ainsi que celui du CRIPCAS relatif au volet 4, qui visait à étudier les effets à long terme des programmes de responsabilisation. Ces échanges ont surtout permis de réfléchir aux besoins des membres en lien avec ces projets à venir et à la manière dont l'Association souhaitait s'y impliquer. Comme aucun des projets déposés n'a été retenu, le comité de recherche n'a pas tenu d'autres rencontres après la période des Fêtes.

## Comité Colloque en responsabilisation

Membres :

Valérie Roy, professeure et chercheure, Université Laval

Normand Brodeur, professeur et chercheur, Université Laval

Sabrina Nadeau, directrice générale d'*À cœur d'homme*

Annabelle Robitaille-Jean, coordonnatrice du Colloque en responsabilisation

Sylvia Martineau, adjointe à la direction et à la comptabilité d'*À cœur d'homme*

Frédéric Bernard, coordonnateur à la formation et à la technopédagogie d'*À cœur d'homme*

Joy Kevin Dietlin, coordonnateur aux communications et à la vie associative d'*À cœur d'homme*

Claudia Champagne, Accord Mauricie

Dominic Larochelle, Centre Ex-Equo



Réalisations 2024-2025 :

Les six (6) rencontres du comité Colloque en responsabilisation ont été marquées par des avancées significatives dans la planification d'un événement majeur sur la responsabilisation des auteurs de violence conjugale et familiale. Au cours de l'année 2024-2025, le comité Colloque en responsabilisation a été scindé en deux (2) sous-comités : l'un dédié à la logistique aux finances, l'autre à la programmation et au contenu. Le sous-comité logistique et finances s'est réuni à trois (3) reprises, tandis que celui de la programmation s'est rencontré à quatre (4) reprises. À partir du 3 février 2025, Annabelle Robitaille-Jean a assuré la coordination du comité. Une fois les mandats des sous-comités complétés, ceux-ci ont été dissous. Entre le 3 février et le 1<sup>er</sup> mai 2025, la coordonnatrice a tenu des rencontres hebdomadaires avec Valérie Roy, Normand Brodeur et Sabrina Nadeau, pour un total de 13 rencontres.

# Comités externes

## Comité de suivi du projet de recherche du CRIPCAS : Une étude collaborative sur la violence conjugale : un portrait de la diversité des hommes en recherche d'aide

Membres :

Audrey Brassard, CRIPCAS

Natacha Godbout, CRIPCAS

Annie Lévesque, professionnelle de recherche, CRIPCAS

Laurent Magnier-Bergeron, Via l'anse

Andrée-Anne Genest, CRH Drummondville

Roxane Van Der Meerschen, Homme Alternative

Marie Hudon, Convergence

Sabrina Nadeau, directrice générale d'*À cœur d'homme*

Anne-Julie Gagnon, coordonnatrice à la recherche et au soutien clinique d'*À cœur d'homme*

Mandat :

En place depuis 2019, ce Comité regroupe des chercheuses du Centre de Recherche Interdisciplinaire sur les Problèmes Conjugaux et les Agressions Sexuelles (CRIPCAS) et des membres d'*À cœur d'homme*. Il a pour mandat de coconstruire des outils de collecte de données et de définir le processus les encadrant, afin de dresser un portrait plus précis des personnes utilisant les services de nos organismes membres. Les données recueillies permettront d'enrichir nos connaissances et nos pratiques, tout en appuyant nos représentations associatives. Des activités de transfert des connaissances sont organisées, notamment par une série de webinaires destinés à l'ensemble des intervenants de notre réseau. Le Comité travaille également à l'élaboration des nouveaux volets de la recherche partenariale et veille à ce que les projets des chercheuses et personnes étudiantes utilisant les données du partenariat respectent la mission et les valeurs de l'Association.

Réalisations 2024-2025 :

Les membres du Comité se sont réunis à six (6) reprises au cours de cette cinquième année de collecte de données auprès des organismes ayant pris part au projet. Le Comité a continué à promouvoir le projet de partenariat « Une étude collaborative sur la violence conjugale : un portrait de la diversité des hommes en recherche d'aide » et les nouveaux organismes intéressés à y collaborer ont été rencontrés, dans un souci d'adapter l'outil à leurs besoins spécifiques.

Le troisième volet (longitudinal, optionnel), axé sur l'évolution des usagers en regard des cibles d'intervention et des comportements de violence perpétrés est toujours en cours et les organismes qui le souhaitent sont invités à y prendre part en 2025-2026. Depuis l'implantation

dans deux (2) milieux pilotes en décembre 2023, cinq (5) autres milieux ont pris part à ce volet ou sont sur le point de débiter la collecte des données (ajout d'un court questionnaire à la mi-parcours et fin de parcours).

Le quatrième volet de l'étude, portant sur les indicateurs du changement thérapeutique, a débuté en février dernier. La première étape consistait à réaliser des rencontres de groupes focalisés réunissant des membres des directions ainsi que des intervenants issus de milieux membres de l'Association. L'objectif du projet est de proposer un outil plus objectif – une grille à cocher – pouvant potentiellement être remplie par les intervenants, les usagers, les (ex-)partenaires et éventuellement d'autres personnes impliquées (référénts tels les agents de probation ou les intervenants de la DPJ). Cet outil devrait être utile autant pour la pratique que pour la recherche, en complémentarité avec les outils déjà existant sur la responsabilisation. Sept groupes de discussion ont eu lieu, avec un total de 26 participants. La prochaine étape consistera à analyser les données recueillies, puis à faire un retour auprès des membres de l'Association par le biais d'un webinaire qui sera présenté à l'automne 2025.

Du 1<sup>er</sup> avril 2024 au 31 mars 2025, huit (8) webinaires combinant les données du projet et les domaines de recherche des partenaires chercheur.e.s., ont été présentés en direct aux membres d'*À cœur d'homme*. Ces webinaires sont par la suite disponibles en différé sur notre chaîne YouTube privée.

Des membres de l'équipe de recherche CRIPCAS-ACDH ont présenté sept (7) affiches et conférences scientifiques lors de la « Violence Prevention Research Conference » du New Hampshire en juillet 2024. Lors du Colloque annuel du CRIPCAS (novembre 2024, Montréal), Audrey Brassard et Anne-Julie Gagnon ont offert une présentation conjointe intitulée « Recherche partenariale CRIPCAS – *À cœur d'homme* : Prévenir l'abandon de la thérapie pour auteurs de violence entre partenaires intimes ». Quatre (4) affiches scientifiques y ont aussi été présentées par des étudiantes du CRIPCAS avec les données du partenariat.

En outre, six (6) articles utilisant les données du partenariat de recherche CRIPCAS-ACDH ont été publiés au cours de la dernière année, dans les revues suivantes : « Journal of Family Violence », « Journal of Aggression, Maltreatment & Trauma », « Criminal Justice and Behavior », « Child Abuse & Neglect », « Psychology of Men & Masculinities ». Le tout dernier article, publié dans la revue Travail Social, a porté sur l'expérience de recherche partenariale et il a été rédigé en collaboration avec plusieurs membres du comité. Les membres de l'association *À cœur d'homme* reçoivent chaque article publié avec une infographie résumant son contenu, au moment de la publication. D'autres articles sont à venir.

Enfin, sur une note plus personnelle, Audrey Brassard a obtenu une Chaire de recherche du Canada (niveau 1, senior) d'une durée de sept ans. La Chaire de recherche sur la détresse relationnelle et la violence entre partenaires intimes lui permettra d'investir davantage de temps en recherche, favorisant grandement la pérennité des différents volets de l'étude collaborative avec *À cœur d'homme*. La chaire a aussi pour buts de développer de nouveaux projets de

recherches et d'élaboration d'outils de prévention, de formation et d'intervention. Audrey a tenu à mentionner que la collaboration précieuse avec *À cœur d'homme*, depuis cinq (5) ans, a été déterminante dans l'obtention de cette prestigieuse reconnaissance, démontrant la pertinence et les retombées majeures des projets coconstruits ensemble.

## Comité directeur de l'équipe VC du RAIV

Le RAIV est un centre interdisciplinaire et partenarial comptant 89 membres. Les chercheurs proviennent de différentes disciplines : travail social, droit, criminologie, études féministes, psychoéducation, psychologie, administration publique, anthropologie, sexologie, arts visuels, design, mesure et évaluation, épidémiologie et santé publique. Les partenaires sont, pour leur part, issus de différents milieux de la pratique et impliqués dans les différents comités du centre. Le RAIV regroupe deux (2) équipes financées par le FRQ-SC : l'Équipe de recherche en violence conjugale (VC) et l'Équipe sur les violences structurelles et la justice sociale.

### Mandat :

Le centre interdisciplinaire de recherche appliquée sur les violences intimes, familiales et structurelles (RAIV) contribue au développement des connaissances et en assure la diffusion. Il s'assure également de former la relève scientifique spécialisée sur tout ce qui concerne les violences intimes, familiales et structurelles dans une approche partenariale. En conservant à l'avant-plan une analyse sociale des rapports de pouvoir, les travaux de l'Équipe violence conjugale permettent de mieux comprendre l'expérience des victimes, des auteurs de violence conjugale et des enfants exposés afin d'ajuster les interventions à leurs besoins tout en assurant la sécurité des victimes.

### Réalisations 2024-2025 :

Au cours de l'année, Sabrina Nadeau a participé aux activités et aux rencontres de l'équipe VC. La codirection de l'équipe a été assurée par Valérie Roy et Karine Gagnon (CAVAC), en remplacement de Geneviève Lessard et Valérie Meunier.

Lors de la rencontre de septembre, les discussions ont porté principalement sur le concept de contrôle coercitif, dans un contexte d'ouverture et d'appropriation collective. Ce moment a été particulièrement marquant, donnant lieu à de nombreuses idées et à une volonté affirmée de s'engager plus clairement, notamment par la participation à des projets de recherche.

## Projet RETRANCHE

RETRANCHE la violence est le titre abrégé du projet de recherche « Sortir des violences intimes, familiales et structurelles à l'ère post-pandémique : des pratiques et politiques ancrées dans l'expérience des personnes concernées ». Ce projet est financé par le Conseil de Recherche en sciences humaines du Canada (CRSH) 2023-2030. Les violences intimes, familiales et structurelles (VIFS) constituent des problèmes sociaux majeurs, dont l'ampleur, les conséquences, les coûts humains et sociaux sont largement documentés. Misan sur la thématique transversale des facteurs de sortie de la violence, l'équipe a adopté le titre abrégé « RETRANCHE la violence », reflétant les impacts attendus du projet : REnforcer les facteurs qui aident les victimes et leurs proches à sortir de la violence; TRansformer les réponses sociales; ANTiciper plus efficacement pour prévenir la reproduction de la violence ou la revictimisation; et CHanger les comportements violents en Encourageant les meilleurs facteurs de changement.

Mandat :

L'objectif général est de décrire les parcours de sortie des VIFS, afin d'identifier les facteurs clés favorisant la sortie des violences et les mobiliser dans les pratiques et les politiques publiques pour améliorer les services et leur efficacité en contexte post-pandémique.

Les objectifs spécifiques sont de :

1. Reconstituer, dans une perspective de parcours de vie, le cheminement effectué par des personnes qui considèrent être sorties d'une situation de violence;
  - 1.1 Décrire et comparer les facteurs favorisant la sortie des violences selon : a) le type de violence, b) les positions des personnes comme victime directe ou indirecte et/ou auteur de violence, c) l'étape de vie, d) certains contextes de vulnérabilité (personnes immigrantes, en situation de handicap, LGBTQ2+ ou issues des communautés ethnoculturelles ou autochtones);
  - 1.2 Identifier les caractéristiques des interventions préventives, d'accompagnement psychosocial ou juridique, du réseau formel ou informel, qui favorisent : a) l'amorce d'une démarche de sortie de la violence, b) la persévérance dans la démarche;
2. Examiner certaines politiques sociales importantes au Québec à la lumière des principaux facteurs de sortie des violences identifiés, afin de soumettre des recommandations aux partenaires politiques;
3. Produire et diffuser largement des outils pratiques permettant de mobiliser concrètement les recommandations émergeant du partenariat;
4. Renforcer la collaboration et le partenariat entre les divers experts des VIFS au Québec.

Composition :

L'équipe mobilise un vaste groupe d'experts, soit 27 partenaires des milieux d'intervention (22), (para)gouvernementaux (5), auxquels s'associent 25 chercheuses et chercheurs, ainsi que six (6)

universités partenaires (U. Moncton, UdeM, UQAC, UQAM, UQTR et UQO), outre l'Université Laval. Cette équipe assure la couverture entière des expertises requises au projet, tant pour les types de violences examinés que les sphères d'action dans le domaine des VIFS au Québec.

Réalisations 2024-2025 :

*À cœur d'homme* est présent à la fois comme membre du Comité de direction (CDR) et comme partenaire du projet. En plus de l'AGA et des deux (2) rencontres du CDR, Sabrina Nadeau, a également participé aux activités du chantier 6. Ce chantier a comme objectif général de soutenir et d'analyser le partenariat de recherche et la collaboration qui y prend place pendant les sept (7) années de financement.

## Comité d'examen des décès liés à la violence conjugale

Membres :

Le comité réunit plus d'une vingtaine de représentants et est co-présidé par Me Stéphanie Gamache du Bureau du coroner et par Mme Hélène Cadrin, consultante en matière de violence faite aux femmes. La directrice, Sabrina Nadeau, y siège à titre de représentante de l'Association. Les autres milieux représentés sont le Bureau du coroner, le Directeur des poursuites criminelles et pénales, les différents regroupements des maisons d'hébergement pour femmes victimes de violence conjugale, Femmes autochtones du Québec, l'Institut national de santé publique du Québec, le ministère de la Santé et des Services sociaux, le ministère de la Sécurité publique, la Sûreté du Québec, le Conseil du statut de la femme, le Réseau des CAVAC, l'Association des directeurs de police du Québec et la Direction de la protection de la jeunesse.

Mandat :

Les travaux du comité d'examen des décès liés à la violence conjugale visent à renforcer la protection des personnes affectées par la violence conjugale et à bonifier les protocoles, les outils et les méthodes d'enquête pour l'ensemble des intervenants des différents secteurs publics, parapublics et communautaires concernés par cette problématique. De plus, les travaux du comité permettront de recueillir de nouvelles données utiles pour la recherche et la prévention. Dans cette perspective, le mandat du comité se décline en trois (3) rôles. Le comité procède à l'étude d'un certain nombre de décès parmi ceux pour lesquels le coroner a terminé son investigation, ainsi qu'à l'étude systématique de tous les décès survenus dans un contexte de violence conjugale à partir de 2018. Lors de l'investigation d'un décès survenu dans un contexte de violence conjugale, le comité fournit, à la demande du coroner responsable, des conseils pour éclairer des questions spécifiques ou pour aider à formuler des recommandations pertinentes. Finalement, le comité constitue un forum de discussion pour le partage des connaissances en lien avec les décès survenus dans un contexte de violence conjugale.

Réalisations 2024-2025 :

Le troisième bilan du Comité d'examen des décès liés à la violence conjugale « Agir ensemble pour sauver des vies » a été publié à la fin du mois de novembre 2024. Pour ce bilan, le comité a examiné 16 événements de violence conjugale ayant causé un total de 24 décès au cours de l'année.

# Relations avec les partenaires

## Comité des regroupements nationaux (CRN)

Membres :

Le Comité est composé de représentants des six (6) regroupements nationaux concernés par la santé et le bien-être des hommes (SBEH) et visés par le plan d'action ministériel s'y rattachant (PAMSBEH) :

- Association *À cœur d'homme*;
- Regroupement provincial en santé et bien-être des hommes;
- Regroupement pour la valorisation de la paternité;
- Regroupement des intervenants en matière d'agression sexuelle;
- Réseau des maisons Oxygène;
- Regroupement des organismes québécois pour les hommes agressés sexuellement.

Mandat :

Le comité des regroupements nationaux (CRN) a pour mandat d'assurer une représentation politique unifiée en ce qui concerne les revendications et les enjeux communs en santé et bien-être des hommes, des regroupements qui y participent. Ce comité vise à favoriser l'échange et le transfert d'informations entre les regroupements et la transmission d'informations concernant les enjeux de la masculinité. Cette collaboration nous permet d'effectuer des représentations politiques pour nos enjeux communs.

Réalisations 2024-2025 :

Depuis septembre 2024, le CRN s'est réuni régulièrement — en moyenne une fois toutes les deux semaines, parfois davantage — afin de déployer différentes stratégies auprès du ministère de la Santé et des Services sociaux ainsi que du cabinet du ministre Carmant. Ces démarches visaient à soutenir le Plan d'action ministériel en santé et bien-être des hommes (PAMSBEH) et à exprimer ses préoccupations face à l'absence de directives concernant sa reconduction.

Parmi les stratégies mises en œuvre, les six (6) regroupements nationaux, en collaboration avec le Pôle d'expertise et de recherche en santé et bien-être des hommes (PERSBEH), ont envoyé plusieurs lettres aux responsables concernés, tant au ministère qu'au cabinet du ministre. Ces correspondances visaient à rappeler l'importance de renouveler le PAMSBEH et à solliciter des rencontres pour discuter des suites à lui donner.

Malgré tous ces efforts, aucune de ces rencontres n'a eu lieu. Le 31 mars 2025, nous apprenions que le PAMSBEH n'était pas reconduit et que plusieurs initiatives qui y étaient associées se voyaient privées de leur financement. Les démarches se poursuivront en 2025-2026, avec l'exploration de nouvelles approches visant à répondre aux vives préoccupations du CRN



concernant l'absence d'un nouveau PAMSBEH, tout en cherchant à mobiliser davantage la communauté, les ministères et les élus.

## **Rencontre avec le Regroupement des maisons pour femmes victimes de violence conjugale**

Le 13 janvier dernier s'est tenue une rencontre exploratoire entre *À cœur d'homme* et trois (3) représentantes du Regroupement des maisons d'hébergement pour femmes victimes de violence conjugale. Cette rencontre visait à discuter des enjeux communs et à identifier des leviers concrets pour renforcer la collaboration entre les deux réseaux. Plusieurs axes ont été abordés. Ces échanges riches ont mis en lumière tout le potentiel de coopération sur le terrain, notamment dans les milieux jeunesse, pour favoriser des interventions cohérentes et complémentaires.

Cette rencontre marque une volonté mutuelle de bâtir des ponts durables entre les approches d'intervention auprès des victimes et celles axées sur la responsabilisation des auteurs.

# Participation au processus de consultation des activités gouvernementales

## Table nationale de consultation sur les tribunaux spécialisés

Le 30 novembre 2021 entrain en vigueur la Loi visant la création d'un tribunal spécialisé en matière de violence sexuelle et de violence conjugale. Rien dans cette loi ne vise particulièrement nos organismes ni ne parle du suivi des auteurs de VCF. Depuis 2022, nous participons donc à la Table nationale de consultation sur les tribunaux spécialisés afin de positionner nos organismes membres comme des acteurs incontournables lorsqu'il s'agit d'offrir un meilleur suivi des auteurs, que ce soit dans le processus judiciaire ou dans le cadre général du centre de services intégrés.

## Groupe de travail sur la trajectoire des suspects et auteurs de violence (TSAV)

Membres :

Ministères de la Justice (MJQ)

Ministère de la Santé et des services sociaux (MSSS)

Ministère de la Sécurité publique (MSP)

Secrétariat à la condition féminine (SCF)

Association *À cœur d'homme*, représentée par Sabrin Nadeau

Regroupement des intervenants en matière d'agression sexuelle (RIMAS)

Association des services en réhabilitation sociale du Québec (ASRSQ)

Mandat :

Mis sur pied en juin 2022 afin de répondre aux recommandations du rapport *Rebâtir la confiance* et aux préoccupations issues des consultations en lien avec l'implantation des tribunaux spécialisés, le groupe de travail TSAV a poursuivi sa deuxième année d'activités cette année. Une équipe de veille stratégique alimente en continu le groupe de travail en recensant les meilleures pratiques au Québec, au Canada et à l'international en lien avec le suivi sociojudiciaire des auteurs de violence (violence conjugale, violence sexuelle, exploitation sexuelle et proxénétisme et veille spécifique pour les communautés autochtones).

Objectifs du groupe de travail :

- Favoriser la concertation des ministères et des partenaires concernés autour d'une vision commune sur la trajectoire des auteurs de violence et sur les mesures à déployer au sein du projet pilote de tribunal spécialisé en lien avec cette trajectoire;
- Identifier les bonnes pratiques en lien avec l'accompagnement et le suivi sociojudiciaire des auteurs de violence et les mécanismes de surveillance des dossiers à risque;
- Identifier les trous dans la trajectoire actuelle des services et des interventions auprès des auteurs de violence;
- Mettre en place un meilleur arrimage avec les services pour auteurs de violence au sein du tribunal spécialisé dans l'objectif de mieux assurer la protection des personnes victimes, de favoriser la conscientisation des auteurs de violence et, ultimement, leur responsabilisation et leur guérison (plus particulièrement en milieux autochtones);
- Développer et proposer un modèle de référence et de suivi pour chacune des étapes clés de la trajectoire des auteurs de violence au sein du tribunal spécialisé.

## Comité de travail sur la violence conjugale (interministériel)

Chapeautée par le Secrétariat à la condition féminine (SCF), cette rencontre bisannuelle réunit l'ensemble des représentants des milieux concernés par les plans d'action gouvernementaux en violence conjugale. Ces rencontres visent à faire le point et à échanger sur les avancées des plans d'action et dans le suivi des recommandations du rapport *Rebâtir la confiance*. Sabrina Nadeau représentait l'Association lors des deux (2) rencontres de cette année.

## Comité d'expert EEVC

En mars 2023, à la demande du MSSS, l'Association a été invitée à relire et à commenter le guide de pratique clinique sur le repérage et l'analyse des situations d'enfants exposés à la violence conjugale à l'usage des intervenants de la protection de la jeunesse ainsi qu'un aide-mémoire.

À la suite des échanges riches entre les différents représentants des milieux de pratique, de la recherche et de la DPJ, un comité d'expert sur l'exposition des enfants à la violence conjugale (EEVC) a été formé. Le comité s'est réuni une seule fois durant l'année 2024-2025.

## **Table de concertation nationale sur l'intervention policière en VC**

Chapeautée par le ministère de la Sécurité publique, cette table réunit l'ensemble des représentants des milieux concernés par les recommandations du rapport *Rebâtir la confiance*. Sabrina Nadeau représentait l'Association lors des deux (2) rencontres de cette année.

# Autres réalisations

## Forum VC VS : Trois-Rivières

Le forum rassemblera plusieurs intervenants, chercheurs, professionnels et gestionnaires du domaine dans le but d'échanger sur les meilleures pratiques.



Le 9 mai 2024, *À cœur d'homme* a participé au Forum *Agressions sexuelles - Violence conjugale* organisé à Trois-Rivières par le CIUSSS MCQ et les membres du comité intersectoriel en matière d'agressions sexuelles et violence conjugale de la Mauricie et du Centre-du-Québec. Le forum rassemblait plusieurs intervenants, chercheurs, professionnels et gestionnaires du domaine dans le but d'échanger sur les meilleures pratiques.

Une présentation a été réalisée en collaboration avec Audrey Brassard. La présentation a été très bien accueillie par les participant·es. Elle portait sur les facteurs de risque identifiés dans les questionnaires d'évaluation et sur la manière dont ces données peuvent orienter l'intervention en matière de responsabilisation

## Colloque AMFQ : médiateurs familiaux

Les 24 et 25 octobre 2024, l'AMFQ a consacré son colloque annuel à la thématique de la violence conjugale, ce qui a permis à *À cœur d'homme* de participer activement à l'événement. En plus d'une présentation effectuée par Sabrina Nadeau, Joy Kévin Dietlin y représentait l'Association en y tenant un kiosque d'information.

La présence au colloque visait à sensibiliser les médiateurs et médiatrices familiaux à l'importance de dépister la violence conjugale dans les processus de médiation et à orienter adéquatement vers des ressources spécialisées, comme celles d'*À cœur d'homme*. L'équipe a notamment mis en lumière le rôle crucial du dépistage dans les discours des auteurs, soulignant que, lorsque des signes de violence sont détectés, les professionnel·les doivent non seulement être en mesure de référer, mais aussi de consulter les ressources appropriées en cas de doute.

À la suite du colloque, Sabrina Nadeau et Anne-Julie Gagnon ont été sollicitées pour participer à un comité de travail de l'AMFQ, visant à implanter l'utilisation du DOORS, un outil australien de dépistage et de prévention des homicides, récemment adapté de l'anglais par l'AMFQ. Notre collaboration au sein de ce comité formé également de deux (2) représentantes du

Regroupement des maisons pour femmes victimes de violence conjugale contribue à l'ancrage d'une pratique éthique et responsable auprès des avocat-es et médiateur-trices familiaux.

## Journée dédiée aux intervenants de la DPJ

Le 12 novembre 2024, Sabrina Nadeau a pris la parole en collaboration avec Samantha Blain de l'organisme Avant coup, lors de la journée dédiée aux intervenants de la DPJ qui se déroulait au Centre des congrès de Québec. Le but de cette communication était avant tout d'expliquer le type de services offerts dans les organismes membres d'*À cœur d'homme*.

Mme. Blain a débuté en présentant les particularités des services offerts chez Avant coup, puis Mme. Nadeau a complété en parlant du processus de responsabilisation et en interpellant les intervenants et intervenantes de la DPJ à prendre le temps de bien référer les pères dans nos services et à mieux collaborer avec nos organismes afin d'assurer une meilleure sécurité de toutes les personnes concernées. Cette intervention fut très bien accueillie et plusieurs ont mentionné dans l'évaluation qu'ils ne connaissaient pas du tout les services, ce qui démontre l'importance de saisir toutes les opportunités de prise de parole dans ce type d'événement. Finalement ce fut pour Mme Nadeau et Mme Blain une occasion de collaboration très riche et agréable.

## Déplacement à Paris pour deux rencontres d'importance!

Depuis 20 ans le gouvernement français a réussi à déployer 480 ISCG (Intervenant social en commissariat de police et de gendarmerie). Aujourd'hui le travail de ces ISPG se concentre presque exclusivement sur les interventions auprès des personnes victimes bien que leur mandat inclue également l'intervention auprès des personnes auteures. C'est donc à l'invitation de M. Laurent Puech, directeur de l'ANIS CG (Association Nationale d'Intervention Sociale en Commissariat et Gendarmerie) que Sabrina Nadeau a participé, le 15 novembre 2024, à la Journée nationale de l'Intervention Sociale en commissariat et gendarmerie à Paris.

Cette journée axée sur le transfert de connaissances, se voulait l'occasion de susciter l'intérêt des intervenants et intervenantes à l'importance d'intervenir auprès des personnes auteures de violence en contexte conjugal et familial. Sabrina Nadeau a présenté un résumé du cadre de référence et de l'approche en responsabilisation tout en insistant sur les facteurs de réussite d'un référencement personnalisé vers les ressources



spécialisées. Par la suite Geneviève Landry et Francis Lepage (SPVM) ont été invités à présenter le projet d'intervenant de proximité, un projet innovateur qui a cours depuis deux ans et qui vise principalement à saisir l'opportunité d'intervenir auprès des suspects et auteurs de violence dès la première intervention policière afin de leur offrir des services de l'Entraide pour homme.

La veille, mesdames Nadeau et Landry s'étaient rendues à la Direction Générale de la Gendarmerie Nationale où des échanges avaient déjà eu lieu avec des représentant-es des commissariats de police et de la gendarmerie, ce qui a permis de préparer le terrain pour une meilleure compréhension mutuelle.

Finalement, le 18 novembre Mme Nadeau a profité de sa présence à Paris afin d'accorder une entrevue au reporter Mathieu Habasque de Kombini dans le cadre de son reportage intitulé « Après la violence : l'accompagnement des auteurs » qui fut diffusé plus tard le 16 avril 2025 (<https://www.youtube.com/watch?v=tN9oWzpsUvA>).

## **Colloque « Pratiques en violence conjugale : s'unir pour gérer la complexité et favoriser la sécurité »**

C'est le 21 février 2025 qu'avait lieu le colloque « Pratiques en violence conjugale : s'unir pour gérer la complexité et favoriser la sécurité » organisé par Forensia – Centre de formation en santé mentale, justice et sécurité de l'Institut national de psychiatrie légale Philippe-Pinel.

En plus de participer à l'organisation comme membre du comité scientifique, Sabrina Nadeau a prononcé la deuxième partie de la conclusion du colloque. Cette expérience enrichissante a permis de rappeler l'importance des liens à cultiver entre les milieux de la recherche et ceux de la pratique tout en valorisant l'expertise des membres de l'association *À cœur d'homme* dans le travail auprès des auteurs de violence en contexte conjugal et familial.

## **Journée pôle SBEH**

Le 21 mars 2025 s'est tenue une rencontre à laquelle y participaient une vingtaine de partenaires issus de la recherche et des milieux de pratique afin de faire un bilan sur les activités du Pôle. Une majeure partie des discussions ont tourné autour du financement du Pôle advenant la non-reconduction du plan d'action SBEH, ce qui a finalement été confirmé le 31 mars 2025. Les échanges avaient pour but de réfléchir aux orientations prioritaires sur lesquelles le Pôle pourrait se concentrer afin d'essayer d'aller chercher du nouveau financement. Deux comités ont émergé de cette rencontre, soit un comité sur la recherche de financement et un comité partenariat pour rapprocher le milieu de la recherche avec celui de la pratique.

# Rencontres politiques

## Rencontre au cabinet de la ministre Biron

La rencontre avec la **sous-ministre associée chargée du Secrétariat à la condition féminine Mme Catherine Ferembach** et Catherine Pouliot, directrice du cabinet de la ministre Biron, s'est déroulée à Montréal le 3 février dernier. Les échanges ont confirmé l'intérêt et le soutien de la ministre envers la mission des organismes d'*À cœur d'homme*, reconnus comme des acteurs incontournables. La directrice de cabinet souhaitait mieux comprendre le travail de l'Association, notamment en lien avec la responsabilisation, la prévention des homicides conjugaux et la demande d'aide des hommes.

La directrice générale a présenté les outils de prévention développés par l'Association, les avancées dans les collaborations intersectorielles, et a brièvement abordé le cadre de référence.

Les discussions ont également porté sur l'importance de mieux rejoindre les clientèles vulnérables, de lutter contre les stéréotypes de genre et de promouvoir des rapports égaux dès le jeune âge.



# Remerciements

L'équipe d'*À cœur d'homme* tient à remercier sincèrement toutes les personnes qui, de près ou de loin, s'intéressent à notre mission, nous soutiennent, collaborent à nos actions et, surtout, croient en leur importance.

Nous tenons également à souligner avec gratitude l'engagement précieux de nos membres. Merci pour votre implication ainsi que celle des membres de vos équipes. Par votre participation active aux événements, aux activités, aux comités et aux représentations, vous contribuez à faire vivre l'Association.

accroc

**SAC** Service d'aide  
aux conjoints  
SIMPLEMENT SANS VIOLENCE

 Association canadienne  
pour la santé mentale  
**Saguenay**  
La santé mentale pour tous

 **HOMME  
AIDE**  
MANICOUAGAN

 **CENTRE  
ALTER  
AGIR**

 Donne-toi une chance  
1939, St-Louis #4  
Gatineau, Québec J8T 4B5  
Téléphone : 819 205-1451  
Télécopieur : 819 205-4438  
[www.donne-toi-une-chance.org](http://www.donne-toi-une-chance.org)

**MAISON**  
Le passeur

**OP+ION**  
UNE ALTERNATIVE À LA VIOLENCE  
CONJUGALE ET FAMILIALE

 trajectoires  
**HOMMES**  
du KRTB

 **ENTRAIDE**  
pour hommes

 Ressource  
pour **HOMMES**  
DE LA HAUTE YAMASKA

 **C'EST ASSEZ!**

 **HOMMES SEPT-ILS**  
CENTRE D'AIDE POUR LES HOMMES

**L'IMPACT**  
Rivière Gatineau

**CHOC**  
CARREFOUR D'HOMMES EN CHANGEMENT

 **Convergence**  
Service d'aide aux hommes de la Gaspésie

 **Via l'anse**

**CYM**  
CENTRE YVON MERCIER

 **Optimum**  
CENTRE DE RESSOURCES  
POUR HOMMES  
— Saguenay-Lac-Saint-Jean —

**SATAS**  
Service d'aide et de traitement  
en apprentissage social  
Abitibi-Témiscamingue

**CENTRE DE  
RESSOURCES  
POUR HOMMES**  
DRUMMOND

 **Au cœur de l'if**  
CENTRE D'ACCOMPAGNEMENT LANAUDOUIS POUR  
DES RELATIONS RESPECTUEUSES ET ÉGALITAIRES

**ACCORD  
MAURICIE**

 **HOMMES & GARS**  
RESSOURCE D'AIDE ET SOUTIEN

 **Homme  
Alternative**

 **le seuil**  
DE L'ESTRIE

 **AVIF**

 **EX-EQUO**

 **GAPI**  
UN PAS VERS LA  
NON-VIOLENCE

 **ÉVOLUTION CHARLEVOIX**  
Cap vers la non-violence

**Ac**  
AVANT COUP

**Le  
Saule**

# STATISTIQUES

## 2024♥2025

# STATISTIQUES 2024♥2025

## NOTE IMPORTANTE

Les données présentées ont été recueillies entre le 1<sup>er</sup> avril 2024 et le 31 mars 2025 auprès des usagers de 22 organismes d'*À cœur d'homme* et pondérées afin d'assurer une meilleure représentativité.

Les données sont limitées par le fait qu'elles reposent uniquement sur la perspective de l'auteur, recueillie au moyen de questionnaires autorévélés ou administrés par les intervenants et intervenantes.

---

## CLIENTÈLE DES ORGANISMES

Pour l'année 2024-2025, les organismes membres d'*À cœur d'homme* ont offert des services d'aide psychosociale à **9424 personnes auteurs de violence** en contexte conjugal et familial, c'est-à-dire qu'ils sont venus en aide à :

**8243** Hommes

**729** Femmes

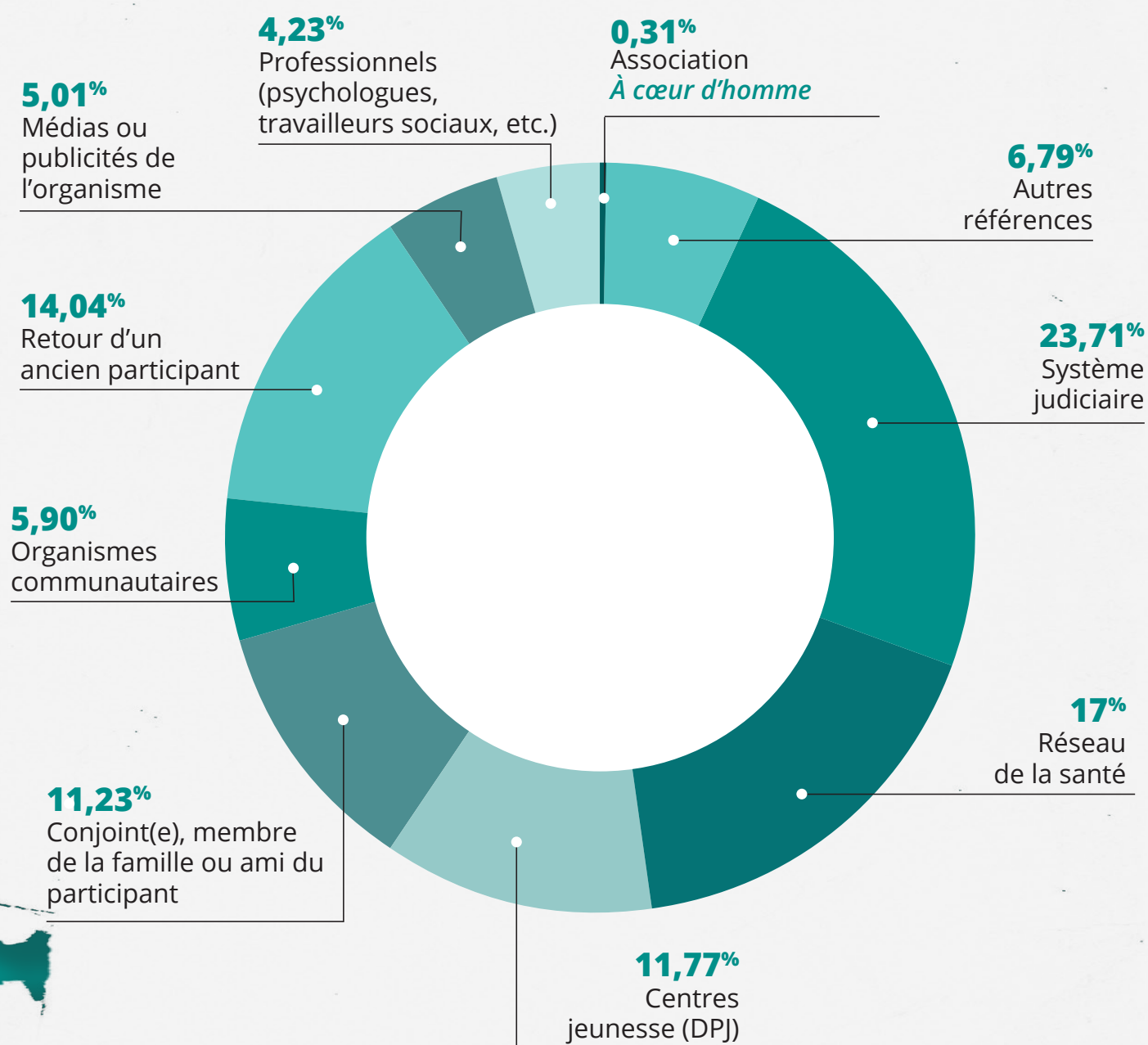
**20** Personnes s'identifiant d'un autre genre

**432** Ados/Enfants

# STATISTIQUES 2024♥2025

## SOURCES DE RÉFÉRENCE

Près du quart (**24%**) des personnes ayant eu recours aux services de nos organismes, pour mettre fin à leurs comportements violents en contexte conjugal et familial, ont été référées par le système judiciaire. On observe beaucoup de constance dans ces statistiques d'une année à l'autre, ainsi qu'une cohérence avec les données colligées dans le cadre de la recherche « **Une étude collaborative sur la violence conjugale : un portrait de la diversité des hommes en recherche d'aide** » du CRIPCAS.



# STATISTIQUES 2024♥2025

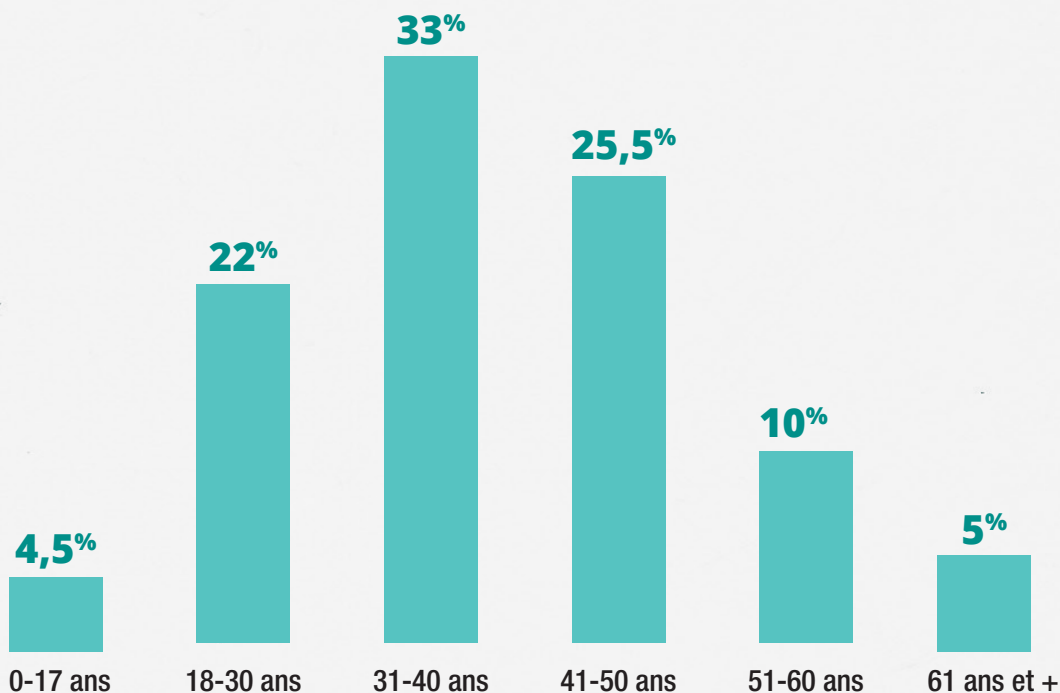
## SOURCES DE REVENUS

- 62%** d'entre eux étaient **en situation d'emploi**, ce qui inclut les travailleurs autonomes;
- 31%** d'entre eux étaient **sans emploi, mais avec des revenus**;
- 7%** d'entre eux étaient **sans emploi et sans revenus**.

## SITUATION CONJUGALE

- 57%** des personnes ayant eu recours aux services de nos organismes, étaient **en couple**;
- 17%** des personnes ayant eu recours aux services de nos organismes, étaient en situation de **rupture amoureuse**;
- 26%** des personnes ayant eu recours aux services de nos organismes, étaient en situation d'**interdiction de contact**.

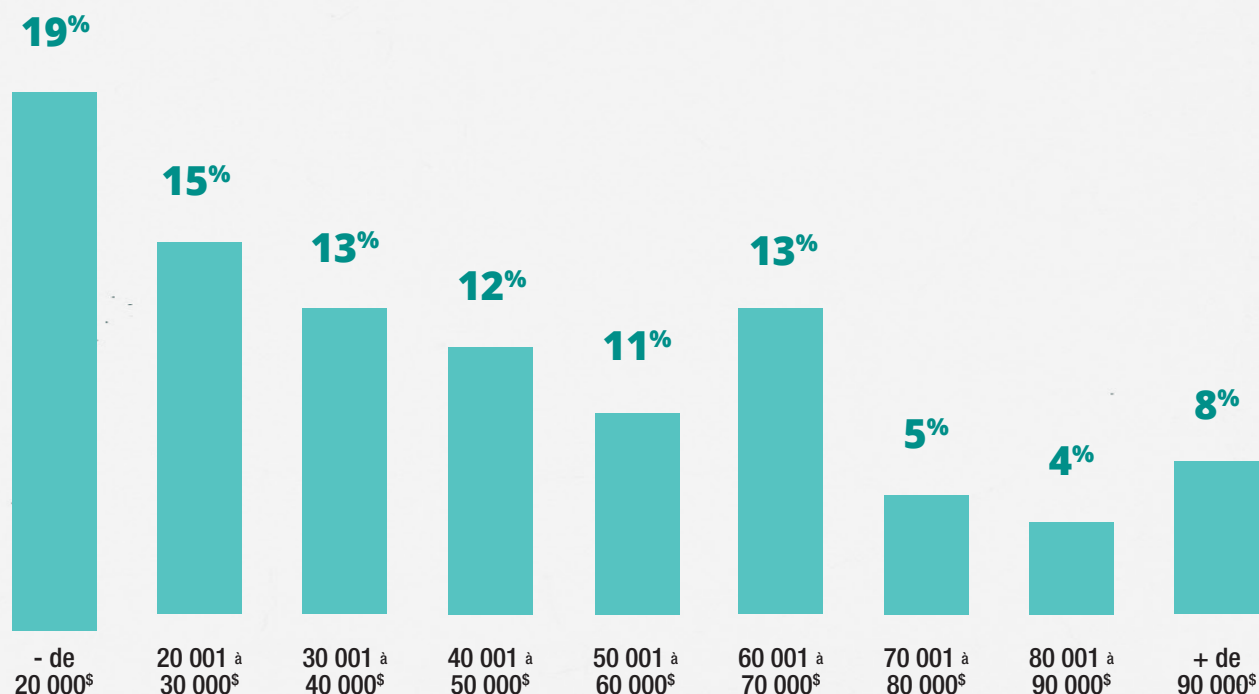
## ÂGE DES PARTICIPANTS





# STATISTIQUES 2024♥2025

## REVENU ANNUEL



## LANGUE D'USAGE

- 93,76%** d'entre eux avaient comme langue d'usage le **français**;
- 5,41%** d'entre eux avaient comme langue d'usage l'**anglais**;
- 0,67%** d'entre eux avaient comme langue d'usage **une autre langue**;
- 0,17%** d'entre eux n'ont **pas pu recevoir de service en raison de la langue**.

## SITUATION JUDICIAIRE

- 46%** étaient judiciarisés **en matière de violences conjugales et familiales**;
- 21%** étaient judiciarisés **pour des motifs autres** que la violence conjugale et familiale;
- 33%** avaient des antécédents nécessitant l'intervention de la **direction de la protection de la jeunesse (DPJ)**.



Réseau d'aide  
aux hommes  
pour une société  
sans violence

## Rapport d'activités 2024•2025

1750, avenue de Vitré, bureau 400,  
Québec, QC G1J 1Z6

418 660-7799  
1 877 660-7799  
[info@acoeurdhomme.com](mailto:info@acoeurdhomme.com)  
[www.acoeurdhomme.com](http://www.acoeurdhomme.com)